

QUOI DE NEAUPHLE ?

LE BULLETIN BIMESTRIEL
DE NEAUPHLE-LE-CHÂTEAU



BULLETIN
BIMESTRIEL

n°18
DÉCEMBRE 2017

De nombreuses autres informations sur : www.neauphle-le-chateau.com

LE MOT DU MAIRE / MA VILLE EN DIRECT / MA VILLE LOISIRS
MA VILLE DOSSIERS / MA VILLE HISTOIRE / MA VILLE PRATIQUE
MA VILLE ENVIRONNEMENT / MA VILLE AGENDA...

QUOI DE NEAUPHLE? est une publication de la Mairie de Neauphle-le-Château. ISSN 2274-0708
Ont participé: Stephen Charlieu, Béatrice Gilliéron, Patrick Gilliéron, Marc Leroy, Nicole Meunier, Dora Surdeau, Claire Vigneron.
Directeur de la publication: Jean-Claude Kuentz - Réalisation: www.21octobre.fr - Graphisme: www.sebastienbeauvilain.com

À LIRE

LINKY, FAIS-MOI PEUR

P.6

MODE D'EMPLOI
D'UNE FÊTE RÉUSSIE

P.12

NOTES HISTORIQUES
SUR NOS ÉCOLES

P.16

lauréat
2017

LES
TROPHÉES
DE LA
COMMUNICATION

QUOI DE NEAUPHLE ?

BULLETIN BIMESTRIEL n°18 - DÉCEMBRE 2017

Édito



Il n'y aura pas de chambardement. C'est la conclusion que je retire du Congrès de l'Association des maires de France (AMF) où le Premier Ministre et le Président de la République sont allés éteindre la fureur des maires.

Nous avons des raisons d'être en colère : baisse des dotations de 13 milliards, fin des contrats aidés (Neauphle-le-Château est fort peu touchée), diminution des APL, fin de l'autonomie de la fiscalité locale... Et, plus fort que tout, le sentiment que nos expériences, nos contraintes, nos ambitions n'avaient aucune chance d'être, même un peu, écoutées.

Déjà dans la lettre qu'Édouard Philippe m'a adressée (comme à tous les maires de France...), se prévalant de la fonction de premier magistrat du Havre qu'il exerçait jusqu'au printemps dernier, il y avait des signes de considération et d'apaisement. L'annonce par le Président de la création d'une nouvelle fiscalité locale à l'horizon de 2020 (une taxe va donc en remplacer une autre...), tout comme celle de la stabilité structurelle dont nous avons besoin, sera tout à fait positive si elle ne reste pas, comme nous ne l'avons vécu que trop souvent... une annonce ! Mais soyons positifs, faisons confiance.

Il se trouve que notre commune a accompli tous les projets de la précédente mandature. Il reste à l'actuel Conseil deux ans pour lancer les investissements qui apporteront des services supplémentaires pour la sécurité, le confort et l'agrément de se réunir lors d'événements festifs ou culturels. Il y travaille. Cela suppose d'investir. Fort des espoirs que suscite désormais la nouvelle attitude du gouvernement, j'espère bien que nous pourrons le faire et offrir encore plus de facilités aux Neauphléens.

C'est avec cette perspective plus sereine que je vous souhaite une belle et heureuse année 2018... Qu'elle soit douce à vos familles, qu'elle nous apporte prospérité, santé et bonheur. Et le plaisir de vivre ensemble dans notre si jolie ville.

BERNARD JOPPIN
Maire de Neauphle-le-Château

Y'AVAIT QU'À LE DIRE !

À LA LECTURE DE L'ARTICLE DU PRÉCÉDENT NUMÉRO, DES NEAUPHLÉENS ONT PRIS LEUR PLUME...

Céline, 23 ans, infirmière :

- Quelle tragédie au printemps/été lorsque les trottoirs ont été nettoyés! Des fleurs magnifiques en devenir poussaient ça et là. (...) Arrachées! Mais pourquoi? La plupart sont des plantes annuelles qui ne passent pas les premières gelées... Et pourquoi ne pas embaucher un cantonnier? Ou une chèvre?

→ Un cantonnier, c'est une idée, mais qui n'est pas dans l'air du temps. Celui-ci reproche aux communautés territoriales d'avoir trop d'employés. Et souhaite les réduire en diminuant leurs ressources. Ce n'est guère nouveau. La chèvre est une bonne idée, mais... saura-t-elle faire la part des jolies fleurs avec l'affreux chiendent? Où sera son étable?

- En ce qui concerne Grand-Marnier... un jardin partagé, quelle bonne idée!

→ Tout à fait d'accord. Mais l'enjeu (avec la construction...) est de plusieurs millions. Tout à fait hors de portée des finances publiques voire « participatives. La réalité est dure pour les rêves.

- Pour le château d'eau, avec tous ces artistes qui passent par Neauphle-le-Château, est-ce qu'un projet de "seconde peau" serait envisageable?

→ Ce champignon tout blême n'est plus utilisé. Et le réaménagement de son emplacement, au cœur de l'école élémentaire, serait infiniment plus utile. Alors, il faut s'attendre, quand les enfants seront en vacances, à le voir disparaître.

- Je quitte Neauphle-le-Château le 1^{er} janvier prochain (en Amérique latine), mais c'est vraiment un village dans lequel il fait bon vivre...

→ Et revenir. Alors, à bientôt!

Michel

- Le trottoir de la Route de Chevreuse se transforme peu à peu en un champ de "mauvaises herbes". Le manque d'entretien de celui-ci n'est pas à l'honneur de notre village et de ses élus...

→ Nous l'avons dit à plusieurs reprises: les "adventices" sont un réel problème. À la fois esthétique et pratique. Maintenant que l'usage d'herbicides est interdit pour les cantonniers (mais pas encore dans l'agriculture...), ça pousse dans tous les sens et à tout va! Vous suggérez de bétonner. Et les habitants de la rue Saint-Nicolas qui ont eu une réfection complète de leurs trottoirs recommencent à y marcher et à y pousser leurs poussettes. Mais ce sont des travaux compliqués et chers. Alors, patience...

- Comment s'exprimer sur le site du "QDN"?

Eh bien, tout simplement comme vous l'avez fait. Par lettre ou par mail à communication@neauphle-le-chateau.com

Françoise

- J'attends une réponse suite à mon mail du 08 septembre 2017. Sujet: fusion des communes NLC/Jouars-Pontchartrain (évoquée dans le journal de Jouars-Pontchartrain).

→ Sur la fusion des communes, les discours du maire de Pontchartrain ne sont, pour nous, que des propos personnels qui n'engagent que lui. Nous n'avons rien à en dire de plus. Il est toutefois évident que le sujet du rapprochement des communes est d'autant plus d'actualité que leurs ressources baissent. Nous le traiterons dans le numéro du printemps. ■

EN BREF



PACS OU MARIAGE ?

Depuis le 1^{er} novembre, les deux formes d'union se concluent à la mairie. Si vous ne savez pas choisir entre ces deux engagements, vous trouverez sur le site de la mairie (Vie Municipale → Démarches Administratives) un précieux comparatif qui vous permettra de prendre votre décision en toute connaissance de cause. Et, pour l'un ou l'autre, la liste des démarches et des pièces à fournir.

PLUS DE BORNES !

Se garer avenue de la République était un exercice périlleux pour les automobilistes qui, sous peine de froisser la carrosserie de leur véhicule, ne devaient pas toucher les petites bornes qui tendaient, autrefois, des chaînes. Comme elles sont solidement amarrées dans le sol, la seule solution trouvée pour les faire disparaître consiste à les scier. C'est long, c'est pénible. Aussi ce travail se fait-il, bloc par bloc, au fur et à mesure.



SOURIEZ, VOUS ÊTES FILMÉS...

Ça y est! Les caméras de la Place Mancest sont installées sur le nouveau mât et enregistrent les allées et venues de ce point de passage quasi obligatoire. Une arme de dissuasion... massive!



QUAND LES BEAUX JOURS REVIENDRONT...

Envie de pique-niquer, de goûter ou tout simplement de s'assoier pendant que d'autres jouent? C'est maintenant possible et ce sera fort plaisant quand le soleil brillera au printemps, grâce à l'installation d'une table et de bancs à côté du City Stade. Au fait, pensez à jeter vos déchets dans les deux poubelles à proximité... merci! ■

NOUVEAUX COMMERCES & ACTIVITÉS

LA RÉSERVE – CAVE À VINS

JEAN-MARC, CAVISTE EXPÉRIMENTÉ ET RÉPUTÉ DEPUIS PLUS DE 20 ANS¹, PARTAGE SA PASSION POUR LE VIN. IL S'EST DIT QUE LA MEILLEURE FAÇON DE SAVOIR SI ON AIME UN VIN EST DE LE GOÛTER.

Il organise donc des instants de dégustation accompagnée de mets pour permettre au palais de « s'ouvrir » au mieux, dans l'esprit « Table d'Hôtes ».

Et cette dégustation de produits du terroir, partagée autour d'une grande table conviviale, avec une ou deux, voire trois bouteilles à tester, est une excellente idée. Surtout si l'on grignote des assiettes de charcuterie de bon terroir ou quelques fromages bien élevés, venus de fromagers attentifs. Cette dégustation se pratique du jeudi au dimanche matin. Parlez-en avec Jean-Marc qui vous racontera tout, dans tous les détails. Vous vous rendrez ainsi vite compte que c'est un expert... sans réserve !

Infos pratiques : Jean Marc dispense des cours d'œnologie personnalisés et sur rendez-vous au tarif de 45€/cours ou 120€/3 cours. Il dispense également des cours au restaurant « le Cozy »² le mercredi de 20h à 22h. 4, Place aux Herbes. Tel. : 06.29.89.64.16 — Facebook : La Réserve Cave à vin.

1. Il tient à remercier ses partenaires : la boulangerie Gicquel (NLC), la boucherie de Neauphle (NLC) et le Chariot à Fromages (VSF).

2. Le Cozy, 190 avenue du 19 mars 1962, 78370 Plaisir.



AGENCE INFIMO – COURTIER

UN SIMPLE COURTIER ? « AH ! NON ! C'EST UN PEU COURT, JEUNE HOMME ». COMME AURAIT PU LE DIRE CYRANO DE BERGERAC, DÉFINIR LE TRAVAIL DE BAPTISTE MIEZ, 23 ANS, COMME ÉTANT CELUI D'UN BANAL COURTIER EST UN BRIN RÉDUCTEUR.

Tout juste sorti de la fac d'économie et de gestion de Saint-Quentin-en-Yvelines et doté d'une solide formation d'intermédiaire en opérations de banque et services de paiement, Baptiste se lance avec son père dans le courtage en crédits et assurances.

Habituellement, un courtier classique est rémunéré à la fois par le banquier (environ 0,5 à 1% du montant de l'emprunt) et par l'emprunteur, souvent sous forme de frais de dossier. Ici, l'agence Infimo ne vous facturera rien du tout. La seule contrepartie pour l'emprunteur est de donner de la visibilité à sa transaction par l'apposition d'un panneau « Crédit négocié par Infimo » sur la façade du bien financé et ce pendant un mois. Cette visibilité se fera également sur les réseaux sociaux... et c'est TOUT ! Une aubaine notamment pour les primo accédants. Baptiste ne craint pas la concurrence, il est sur une autre dynamique que ses concurrents. Il vend un service complet (prêt immobilier et assurance) et adaptable en fonction du client. Il sait par conséquent que la qualité du travail fera la différence. Alors si vous avez un projet immobilier et que vous voulez faire des économies sur son financement, n'hésitez pas à passer le voir !

7 bis rue Marius Minnard.

www.infimo-courtage.com

06.20.27.84.54 — bmiez@infimo.net

Agence ouverte du lundi au vendredi de 9h30 à 12h30 et de 14h à 19h. Le samedi sur rendez-vous.

KUBIMMO – AGENCE IMMOBILIÈRE

TOUT CARRÉMENT CARRÉ...
SI VOUS N'AVEZ PAS DÉJÀ PASSÉ UNE TÊTE
AU 11 RUE SAINT NICOLAS, FAITES UN TOUR
SUR LE SITE «KUBIMMO.COM».

Parce que c'est, oui, une agence immobilière de plus à Neauphle-le-Château, il est bon de savoir en quoi elle se démarque et apporte du neuf.

Au premier coup d'œil, on comprend que l'agence veut être carrée c'est-à-dire claire, transparente, précise dans les services qu'elle offre aussi bien pour la location que pour la vente.

Si vous cherchez à vous installer dans le secteur, vous parcourez le «stock» facilement et pour chaque bien, vous avez une abondance de détails qui vous feront économiser du temps. Si vous vendez, vous aurez une estimation raisonnée, raisonnable qui là encore vous évitera une attente de longs mois qu'un prix trop élevé vous imposerait. Dans tous les cas, la commission est clairement indiquée. Vous suivez les actions menées (publicité, recherche, diffusion sur les réseaux sociaux...) et les suivis de visites, discutés, vous permettront d'améliorer votre processus de vente.

Point fort pour tous, l'approche «centre de vie» qui considère la maison comme l'élément déterminant de votre art de vivre. Alors le site développe les «Plans Kub» qui donnent des adresses utiles et agréables, les «Villes au Kub» qui répondent aux questions que vous vous posez sur ce qui y fait la qualité de vie et... les «Kub Event», des événements sympas autour de créateurs locaux, qui permettent de se connaître et d'échanger.

Alors, maintenant que l'on vous a donné rapidement l'essentiel, il vous reste à découvrir tous les détails (notamment l'équipe commerciale : Romain, Anne-Sophie, Astrid, Laurence, Coralie, Willy...), bien carrément !

11 rue saint nicolas.
01 30 43 80 86 — contact@kubimmo.com



MA
VILLE
EN DIRECT

ENTRE NOUS – INSTITUT DE BEAUTÉ

QUOI DE PLUS NATUREL QU'UN INSTITUT
DE BEAUTÉ SOIT REMPLACÉ PAR UN INSTITUT
DE BEAUTÉ ! OPHÉLIE A LAISSÉ SA PLACE
À MORGANE QUI A BAPTISÉ SON SALON
« ENTRE NOUS ».

Après une belle expérience dans l'univers de la beauté, Morgane se lance dans l'aventure et ouvre son salon ! Sa spécialité ? Le massage.

Pratiqué par les Romains depuis l'antiquité, c'est un bon remède pour se libérer des tensions qui nous agressent chaque jour.

Ce SPA est partenaire des produits 5 mondes qui sont des produits naturels aux actifs brevetés ayant la propriété de s'adapter à tous types de peaux. Les soins sont prodigués selon un rituel spécifique répondant aux besoins du moment.

Dans son salon «Entre nous», Morgane ajuste le luxe d'un SPA mondialement réputé à la portée des Neauphléens et ambitionne de créer un lien particulier avec ses clientes en leur apportant un cocon de bien être pour les aider à se ressourcer, le temps d'une pause.

Place aux Herbes.
Tel. : 09 52 88 57 66



LINKY

FAIS-MOI PEUR !

UN SOIR D'OCTOBRE S'EST DÉROULÉ, À LA DEMANDE DU COMITÉ « SOLIDARITÉ ET COORDINATION ANTI-LINKY », UNE RÉUNION D'INFORMATIONS SUR LA PETITE BOÎTE JAUNE QUI AVAIT DÉJÀ REMPLACÉ, POUR BEAUCOUP DE NEAUPHLEENS, LEUR COMPTEUR BLEU (OU, POUR CERTAINS, LE BLANC À COMPTAGE ÉLECTRONIQUE).

Présentée comme objective, la conférence était tout à charge. Après tout, pourquoi pas. Il est bon, nécessaire que toutes les opinions s'expriment... Mais ayons des jugements informés, équilibrés, oscillants comme le courant entre positif et négatif.

LE PÔLE NÉGATIF

La grande nouveauté de ce compteur électronique est qu'il est « communicant ». Et c'est bien cela qui fâche ses opposants parce qu'il révélerait de manière totalement intrusive les détails de votre vie privée. Il sait à quelle heure vous vous réveillez (allumage de la lumière, de la cafetière); ce que vous faites fonctionner tout au long de la journée (machine à laver, téléviseur, radio, congélateur...); et bien sûr, à quelle heure vous éteignez les feux. Ces données, à la fois qualitatives et quantitatives, les opposants affirment que ENEDIS¹ les revendra.

Pardon d'être par trop sceptique, mais il semble qu'elles sont bien peu significatives comparées au torrent de confidences que recueillent quotidiennement, par notre fréquentation assidue, les deux multinationales américaines, GOOGLE et FACEBOOK. Non seulement elles épient chacune de vos recherches ou publications d'ordre privé (Ah! Les amis, je viens de goûter au caviar...), mais elles les revendent aux marques qui les subventionnent. Tout cela, vous le savez, mais limitez-vous vos connexions pour autant? Alors, l'heure du café... Premier conseil : évaluez précisément l'impact que peut avoir LINKY sur votre vie privée.

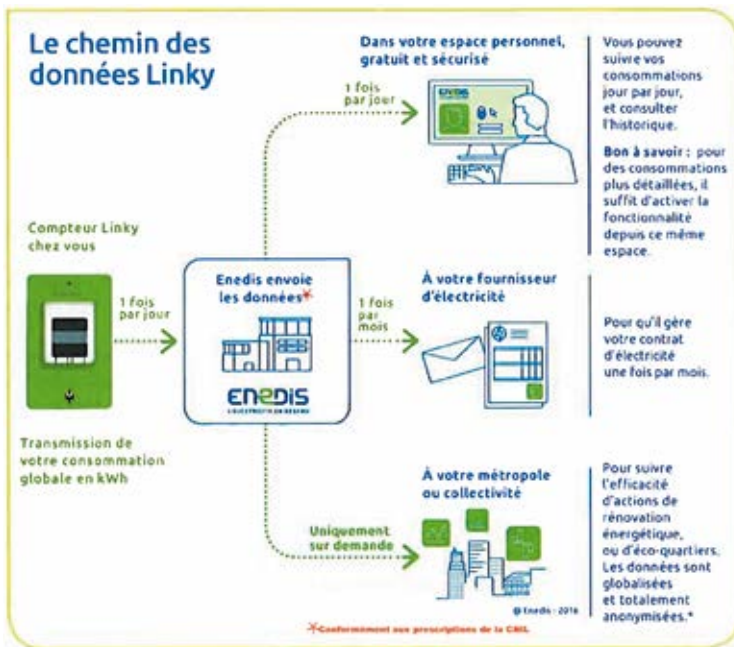
L'autre point dangereux est le mode de transmission des données par CPL². C'est une émission sur vos câbles électriques qui évalue vos branchements, les enregistre avec votre consommation et les envoie en détail au centre de concentration, situé à quelques centaines de mètres de chez vous. Cette émission superpose, au courant proprement dit, un signal en basse fréquence (75 kHz). Le comité anti-LINKY la présente comme nocive. Peut-être... Les scientifiques (sont-ils tous de bonne foi?) s'écharpent sur cette question bien délicate et personne n'a émis un verdict définitif, fondé.

Remarquons que nous baignons dans les ondes.

Il suffit de vouloir chercher un réseau Wi-Fi pour en compter une grosse dizaine autour de soi. Et puis ce smartphone que nous promenons constamment sur nous est bien évidemment plus « émissif » pour rester en contact avec des bornes situées parfois à près d'un kilomètre. Il y a des personnes qui sont électrosensibles et qui souffrent de la présence de ces ondes. Respectons-les. Si l'installation de LINKY les gêne réellement, il faut la bloquer, sans aucune hésitation. Mais la communication de votre compteur est-elle permanente? ENEDIS affirme, au contraire, que LINKY ne transmet qu'à zéro heure, durant quelques secondes. Qui dit vrai?

Le dernier point, pas forcément le moins fâcheux, est l'aspect économique. ENEDIS a engagé près de 5 milliards dans l'investissement de la « boîte jaune ». Un certain nombre d'usagers ont vu leur facture grimper. Deux raisons. Les vieux compteurs pouvaient être moins précis, voire défectueux. Les relevés LINKY sont extrêmement fidèles. D'autre part, ils suivent avec une acuité diabolique votre consommation instantanée. Imaginons que vous ayez un abonnement de 6 kVA. Avec les anciens systèmes, vous pouviez les dépasser quelques secondes, le temps du démarrage d'un vieux moteur. Avec LINKY, il y a une réaction immédiate. Il coupe tout, tout net. Ce manque de tolérance peut vous obliger à souscrire un abonnement supérieur, plus cher. Et puis, que devient le releveur, cet homme qui sonnait chez vous dans une large plage horaire et se faisait le plus discret possible... une fois par an? Comme les pompistes, les facteurs ou les caissières, voilà encore un emploi détruit. Et ne parlons que brièvement de tous ces bons compteurs que l'on met au rebut pour un LINKY bourré d'électronique, fragile comme une coquille d'œuf!

Enfin, des diagrammes animés nous ont montré violemment combien le CPL dégradait la belle sinusoïde à 50 Hz du courant délivré. Mais la plupart des dispositifs de nouvelle génération intègrent le CPL domestique et donc celui du LINKY, promis nettement plus faible. Certains vieux appareils peuvent y être sensibles et tomber en panne. Comme il appartient au consommateur de faire la preuve



Vous pouvez suivre vos consommations jour par jour, et consulter l'historique.

Bon à savoir : pour des consommations plus détaillées, il suffit d'activer la fonctionnalité depuis ce même espace.

Pour qu'il gère votre contrat d'électricité une fois par mois.

Pour suivre l'efficacité d'actions de rénovation énergétique, ou d'éco-quartiers. Les données sont globalisées et totalement anonymisées.*



de la cause, il est certes pratiquement impossible de se faire indemniser par ENEDIS.

LE PÔLE POSITIF

Il est bien évident que cinq milliards (minimum, dit-on) n'ont pas été consacrés à une petite machine jaune pour rien. Sa mesure très précise et quotidienne va permettre de gérer avec plus de finesse la production d'électricité et la régulation des demandes, zone par zone. Beaucoup d'écologistes considèrent que le vrai progrès énergétique consiste d'abord à diminuer sa consommation. Quand on vous l'indique, une fois par an, quel recul peut-on avoir ? Avec LINKY, on va sur le site et on la suit, jour par jour (et non pas, tiens, tiens, heure par heure...).

Changer d'opérateur peut ainsi se faire presque du jour au lendemain. Certains font des offres d'électricité moins chère comme « l'électricité verte » réservée au week-end. LINKY assure parfaitement le passage, non seulement des Heures Pleines (HP) aux Heures Creuses (HC), mais aussi à ce tarif « Vert », du vendredi soir au dimanche soir.

Par ailleurs, LINKY permet de connaître son pic de consommation et de juger de quelle réserve de puissance l'on dispose réellement. Si vous avez souscrit 12 kVA et que votre pointe est à 7 et quelques, vous avez une réserve. Si elle est à 11, il faut poser la question. Enfin, s'il vous arrivait d'être en panne d'électricité, cas rarissime, votre opérateur peut en détecter la cause, aisément, à distance et vous faire dépanner rapidement.

Meilleure gestion du réseau, bonne connaissance de sa consommation, télédiagnostic et tarif modulable, sont les points « PLUS » de LINKY auquel s'ajoute celui du changement immédiat d'utilisateur. Avec LINKY, vous n'aurez pas à attendre que l'on vienne vous brancher. Pour nous rassurer, ENEDIS affirme que LINKY respecte les normes d'émission, que les ondes électromagnétiques émises sont plus faibles que celles qui sont générées par les boîtiers CPL de liaison Internet et qu'il en engendre beaucoup moins que les appareils qui nous entourent : téléphones portables, télévision, four à micro-ondes, Wi-Fi... Quant à la vie privée, ENEDIS s'est engagé

à respecter les recommandations de la CNIL. Enfin, le signal qui part vers ENEDIS et les opérateurs est crypté, donc sécurisé.

Une consultation juridique a été demandée par la mairie de Neauphle-le-Château à une équipe d'avocats. Leur réponse confirme bien qu'une commune ne peut s'opposer à l'installation des compteurs LINKY sur son territoire ; sa décision (délibération du conseil municipal ou arrêté du maire) serait considérée comme illégale, le déploiement ayant été institué par la loi du 10 février 2010 (article 4) et précisé par un décret du 31 août 2010 (devenus respectivement les articles L. 341-4 et R. 341-4 du code de l'énergie). Il n'y a donc qu'une façon de s'opposer définitivement à LINKY : ne plus avoir d'électricité !

Changer d'opérateur peut ainsi se faire presque du jour au lendemain. Certains font des offres d'électricité moins chère comme « l'électricité verte » réservée au week-end.

En 1830, quand la première ligne de chemin de fer se construisait entre Paris et Saint-Germain-en-Laye, de doctes membres de l'Académie des Sciences affirmaient qu'au-delà de 30 km/h la tête des voyageurs serait irrémédiablement écrasée. Depuis tout ce temps, l'humanité a vu arriver des machines et des machins tout aussi phénoménaux. Aujourd'hui, nous vivons la révolution « communicante ». Dans la décennie à venir, notre planète comptera des milliards de modules connectés. Faut-il avoir peur ? Faut-il faire confiance dans les assurances prodiguées ? Sinon, il faut dire « Coupez ! » pour finir l'Histoire et partir vivre en ermite, au fond des bois... ■

1. C'est le nouveau nom de ERDF - gestionnaire de la distribution de l'énergie électrique. Avait-il vraiment besoin d'avoir une marque commerciale pour faire son métier ? 2. Courant Porteur en ligne. Cette technique est utilisée pour transmettre, par exemple, le flux d'Internet d'une Box à un décodeur de télévision. 3. Rapport technique sur les niveaux de champs électromagnétiques créés par les compteurs Linky ; Agence Nationale des Fréquences (ANFR), mai 2016, https://www.anfr.fr/fileadmin/mediatheque/documents/expace/2016-05-30_Rapport_technique_compteur_vdef2.pdf

ÉTAT CIVIL

NAISSANCES

Yulia Anne Patricia Josette,
née le 2 octobre 2017 à Versailles
(Yvelines)

Iris Élise FORT,
née le 16 octobre 2017 au Chesnay
(Yvelines)

Anna Sabi MYCHAJLOW,
née le 7 novembre 2017 au Chesnay
(Yvelines)

DÉCÈS

Yolande Marie-Antoinette CANCE
épouse GRANVAUX, née le 26 avril 1943
à Marseille (Bouches-du-Rhône) -
Décédée le 27 septembre 2017 à Paris
16^e arrondissement (Paris)

Marie Louise BOURNEL veuve GORLIER,
née le 19 mai 1927 à Villeau (Eure-et-Loir)
— Décédée le 11 octobre 2017 à Trappes
(Yvelines)

Céline Marie-Laure Jeanne MATHA,
née le 1^{er} avril 1975 à Marseille 1^{er}
arrondissement (Bouches-du-Rhône) —
Décédée le 14 octobre 2017 à Villejuif
(Val-de-Marne)

CONSEIL MUNICIPAL

COMPTES RENDUS

Vous pouvez lire les comptes rendus officiels, notamment ceux du 6 février et du 3 avril soit sur les panneaux d'affichage administratif répartis sur le territoire de la commune, soit en les téléchargeant sur le site de la mairie : www.neauphle-le-chateau.com

URBANISME

DÉCLARATIONS PRÉALABLES

9, rue des Soupirs : démolition et reconstruction mur mitoyen — restauration d'un mur — non-opposition le 17/10/2017

Sente de la fontaine de la gouttière : abri voiture — non-opposition le 22/11/2017

PERMIS D'AMÉNAGER

57, avenue de la république : création de 4 lots à bâtir — refusé le 29/09/2017

18, avenue de la République : création de 2 terrains à bâtir — accordé le 17/10/2017

89, route de Saint-Germain : création de 3 terrains à bâtir — refusé le 20/10/2017

48 bis, route de Saint-Germain : détachement d'un terrain à bâtir — accordé le 20/10/2017

PERMIS DE CONSTRUIRE

18, avenue de la république : maison individuelle — refusé le 20/10/2017

14, rue Marius Minnard : 20 logements collectifs et 6 logements sociaux — accordé le 27/10/2017

1, rue de la belle Cépée : transformation garage en habitation — accordé le 22/11/2017



QUATRIÈME NATIONAL !

Neauphle-le-Château a été invitée à participer aux 16^e Trophées de la Communication. Ils ont été remis à Cannes le 24 novembre dernier. De janvier à juillet, son comité de sélection repère les meilleures actions de communication et les structures qui produisent une communication de qualité. 32 catégories sont définies pour couvrir les différents supports de communication. Un jury de professionnels délibère début novembre sur l'ensemble des dossiers présentés (plus de 450 candidatures, près de 800 dossiers en 2017). Votre « Quoi de Neauphle ? » a remporté la quatrième place des journaux municipaux des villes de moins de 10 000 habitants, après Écouflant, Lunel-Viel et Vaujours...

Vous avez été très nombreux à répondre au « Questionnaire » inséré dans le numéro de novembre. Nous les analyserons avec vous dans le numéro de printemps.

MERCI KI-00N !!



My Hero Academia, Isabella Bird, King of Eden, Reine d'Égypte... autant de titres de mangas édités par la maison Ki-oon. Celle-ci a gracieusement offert à la salle Jeunes une dizaine de livres consultables sur place. Carlos et la commune de Neauphle-le-Château tiennent à remercier cette généreuse donatrice grâce à qui la salle Jeunes est encore plus attractive mais également tous ceux qui ont répondu présent lors de l'appel aux dons de jeux de société. Les ados pourront ainsi occuper de façon ludique les après-midis pluvieux. ■



L'ANIMATEUR DE LA SALLE JEUNES

CARLOS TEIXEIRA, 31 ANS, 12 ANNÉES D'EXPÉRIENCE DANS L'ANIMATION JEUNESSE.

Recherché par toutes les salles Jeunes de France, c'est à Neauphle-le-Château qu'il s'est arrêté. Son enthousiasme, sa bonne humeur, son sens du contact avec les ados en font un animateur extrêmement compétent. Il sait presque tout faire : bricolage, robotique, vidéo/montage, informatique, jeux, sport n'ont plus de secret pour lui.

Dans sa tâche il est accompagné de deux complices connus de nos services : Marta et Grégoire, deux autres animateurs chevronnés. Si vous croisez l'un de ces individus, n'hésitez pas à leur confier vos ados.

Dans le privé, ce passionné de moto cross et de foot (surtout le PSG) aime également les belles voitures et les voitures anciennes en particulier. Il a des talents de cascadeur (son corps garde quelques cicatrices) mais sa botte secrète pour séduire, c'est le romantisme... ■

MA
VILLE
JEUNESSE



BASTIEN CHEVALIER, CHAMPION DE HORSE BALL LES ÉCURIES D'ERGALE

Rue de la Nouzotte, Jouars Pontchartrain
www.ecuries-ergal.fr

LE CLUB D'ERGALE PROPOSE LE HORSE-BALL DEPUIS DEUX ANS ET ENTRAÎNE LES ÉQUIPES À LA COMPÉTITION POUR TOUTES LES TRANCHES D'ÂGE DÈS 5 ANS.

Comme son nom l'indique, c'est un sport collectif de « ballon à cheval ». Il est adapté du « Pato » argentin et se joue avec une balle équipée de six sangles pour être maniée plus facilement. L'objectif est de marquer des buts dans le panier du camp adverse qui rappelle le principe du basket-ball.

Les équipes sont constituées de 4 joueurs garçons ou filles qui suivent un entraînement assidu toutes les semaines durant lequel, en plus de l'apprentissage des techniques, ils doivent soigner leurs poneys.

L'année dernière, la médaille d'Argent aux championnats de France de Horse Ball dans la catégorie Moustique, a été remportée par l'équipe dont Bastien CHEVALIER, jeune Neauphléen de 8 ans, est membre.

Avec seulement deux ans d'entraînement, Bastien démontre une belle technique au marquage qui consiste à porter son cheval au contact de celui de l'adversaire, alors en possession de la balle, afin de ralentir sa marche, de dévier sa trajectoire et de s'emparer de la balle.

Félicitations à Bastien et à ses coéquipiers pour leur médaille. Ils paraissent prendre beaucoup de plaisir à pratiquer ce sport complet et riche d'enseignements autant sur le point physique qu'humain sans oublier le respect de l'animal.



JOYEUX ANNIVERSAIRE

LE DEUX JANVIER 2017 OUVRIT LA SALLE JEUNES DE NEAUPHLE-LE-CHÂTEAU. UN LIEU OÙ LES 11/17 ANS PEUVENT TROUVER ANIMATIONS, LOISIRS SPORTIFS ET/OU CRÉATIFS, JEUX, BANDES DESSINÉES ET MANGAS, ÉCOUTE ET CONSEILS EN PRÉVENTION DES RISQUES, RECHERCHES INTERNET POUR DES DEVOIRS EN COMMUN, SORTIES CULTURELLES OU SPORTIVES, SÉJOURS DÉCOUVERTES, BREF, UN LIEU POUR EUX !

Si la fréquentation est excellente pendant les vacances, il nous tient à cœur de rappeler que les mercredis et samedis des périodes scolaires, la salle Jeunes est ouverte et propose des programmes variés. Les jeunes peuvent venir y faire leurs devoirs, se retrouver pour organiser leurs loisirs ou simplement trouver une occupation s'ils sont désœuvrés. Pensez à réserver suffisamment tôt pour les sorties car faute de réservations, elles seront annulées.

Et puis...au bout d'un an, il serait temps de lui trouver un nom, vous ne trouvez pas ? Espass'Ados ? Kaz'ados ? MJN (Maison des Jeunes Neauphléens) ? Autant de propositions déjà entendues... donnez-nous votre avis ! *
Petit florilège des activités réalisées depuis un an... 🟡

*Nous attendons vos suggestions sur la boîte mail jeunesse@neauphle-le-chateau.com



PETITS RAPPELS :

Salle Jeunes de Neauphle-le-Château
10 bis rue Saint Martin.
Tél : 01.30.54.21.55 ou 06.71.51.09.30
Mail : jeunesse@neauphle-le-chateau.com

Horaires en période scolaire :
Mercredi 14h – 19h
Samedi 14h – 19h (un samedi par mois)
Horaires en période de vacances :
Du lundi au vendredi à partir de 10h

Toutes les infos, tous les programmes
sur le site de la Mairie :
<http://www.neauphle-le-chateau.com/jeunesse>
Ou sur ADN-ADoNeauphle :
www.adn-adoneauphle.fr/blog

MAIS KIDONKISSÉ ? LE PETIT JEU POUR MIEUX CONNAÎTRE LE PERSONNEL COMMUNAL



Aussi sage que discrète, vous n'aurez peut-être jamais remarqué cette bretonne d'origine qui abat pourtant un travail énorme et essentiel à la Mairie. Elle ne porte pas la coiffe bigoudène et ne pourrait donc pas tourner dans une célèbre publicité pour des céréales bien qu'elle soit, elle aussi, grand-mère depuis peu (mais surtout parce qu'elle est beaucoup plus jeune que les actrices de la publicité !)
Après un passage dans le privé (elle a travaillé dans l'immobilier), elle est depuis vingt ans au service des administrés.
Elle s'entretient grâce à la marche nordique, aime la nature, les fleurs et cuisiner pour recevoir ses enfants et amis.
À l'aise Breizh, vous l'avez reconnue, il s'agit de...



SOLUTION DU KIDONKISSÉ PRÉCÉDENT :
Celui qui se cache sous le déguisement du Père Fouettard pour la Saint Nicolas est notre ancien G.O devenu directeur adjoint du service périscolaire, Michel Saïsi !
Bravo à vous si vous aviez deviné.



MODE D'EMPLOI D'UNE FÊTE RÉUSSIE.

AU COMMENCEMENT, BERNARD JOPPIN, PHILIPPE LEBLOND ET SERGE JOULOT CRÉÈRENT ET ORGANISÈRENT QUELQUES MANIFESTATIONS (FORUM DES ASSOCIATIONS, FÊTE DU VILLAGE ET SAINT NICOLAS). LE VILLAGE ÉTAIT CALME ET TRANQUILLE.

LE COMITÉ DES FÊTES EN QUELQUES CHIFFRES

144
MANIFESTATIONS ORGANISÉES
LORS DES 15 DERNIÈRES ANNÉES.

34 000
PHOTOS D'ARCHIVES.

113 000 €
RÉCOLTÉS AU PROFIT DU TÉLÉTHON.

14
FÊTES DU VILLAGE AUX THÈMES VARIÉS.

9
MARCHÉS D'AUTOMNE

591
EXPOSANTS

6
VOYAGES EN FRANCE ET EN EUROPE

Des milliers
D'ŒUFS EN CHOCOLAT
DE REPAS ET BOISSONS SERVIS

13
FEUX D'ARTIFICE...ETC...ETC...

+/- 25 000 €
BUDGET ANNUEL

Et le Comité des fêtes fut. Ils virent que les fêtes étaient bonnes, ils décidèrent donc de les multiplier tels des petits pains... Retour sur vingt ans d'engagement au service des neauphléens.

Historiquement, le village de Neauphle-le-Château connu des périodes plus ou moins festives mais toutes les fêtes ou manifestations étaient l'œuvre de structures ou d'associations non coordonnées. Il fallut attendre la fin des années 90, voire le début des années 2000 pour qu'un véritable Comité des fêtes voit le jour et organise, multiplie les occasions de festoyer dans le village.

Désormais sous la houlette exclusive de Philippe Leblond, secondé par Nathalie Bellanger*, le Comité des fêtes est composé d'un petit groupe de bénévoles qui donnent de leur temps et de leur sueur pour que chaque événement soit inoubliable. Typiquement, l'équipe de bénévoles se réunit en début de saison afin d'organiser le calendrier annuel des événements prévus. En tenant compte de l'année écoulée, ils décident de renouveler ou pas les manifestations qui ont eu du succès et celles qui en ont eu moins... Traditionnellement, la fête du village est une réussite, de même que la chasse aux œufs de Pâques, le carnaval des enfants, le forum des associations ou le marché d'automne. D'autres sont malheureusement fonction

de la météo, du thème, du calendrier ou tout simplement de la motivation des neauphléens... Environ dix manifestations sont ainsi prévues chaque année. Vient ensuite le temps de l'organisation proprement dite. Thème, animation, repas sont choisis lors de réunions préparatoires quelques semaines avant la date prévue. Puis il faut coller les affiches, distribuer les tracts et évidemment, le jour J, préparer l'événement lui-même...et tout ranger après la fête!

Vous l'avez deviné, le principal secret de la réussite tient encore une fois à l'enthousiasme et au dynamisme des bénévoles.

Chaque fête se veut populaire au sens noble du terme. Chaque fête doit être l'occasion de se retrouver, de rencontrer, de découvrir et de s'amuser autour d'un bon repas et d'animations. Chaque fête doit être un événement heureux pour les plus petits comme pour les plus grands. Tels sont les objectifs que s'est fixé le Comité des fêtes de Neauphle-le-Château.

Alors si d'aventure, organiser une fête pour 150 à 200 personnes vous tente, n'hésitez pas à rejoindre l'équipe**.

*cf. la rubrique « Mais Kidonkissé » des Quoi de Neauphle ? n°16 & 17

** Contactez le Comité des fêtes : comitedesfetes@neauphle-le-chateau.com



FAITES DU SPORT !

SELON JUVÉNAL ET LA LÉGISLATION SUR LES PRODUITS ALIMENTAIRES, IL FAUT BOUGER ! CAR IL EST TOUT À FAIT PROUVÉ QUE FAIRE DU SPORT DYNAMISE ET FREINE LE VIEILLISSEMENT ! PAS SEULEMENT PAR L'EXERCICE PHYSIQUE MAIS AUSSI PAR LES RENCONTRES, LES APPELS AU DÉPASSEMENT QU'IL SOLLICITE.

Dans notre région, le choix est si riche que, quels que soient son âge et sa capacité physique, chacun peut trouver matière à « bouger » au dosage qui lui convient. Pour sortir des sentiers battus et trouver de l'originalité, voici quelques adresses insolites pour se sentir « bien dans sa tête et bien dans son corps ».

CENTRE ÉQUESTRE À PLAISIR

2141, rue de La Boissière
www.plaisirequitation.com
Tel. : 06 15 45 39 39

DE NOMBREUX CENTRES ÉQUESTRES EXISTENT DANS NOTRE RÉGION : NEAUPHLE-LE-VIEUX, ERGAL, FEUCHEROLLES, ETC. FOCUS SUR CELUI DE PLAISIR.

Après plusieurs années d'absence, quel « plaisir » de voir la renaissance du centre équestre de Plaisir ! Sous la responsabilité de Yann CATIER, entraîneur de compétition depuis vingt ans et passionné d'équitation, une équipe de 6 enseignants est à la disposition des élèves, des poneys et des chevaux.

Toutes les activités d'un centre équestre et d'une école d'équitation figurent au catalogue de cet espace ; le centre regroupe un Poney Club, une école d'équitation sur poneys et chevaux à partir de 4 ans et une écurie de compétition pour évoluer dans les 3 disciplines olympiques du niveau club jusqu'à l'international. Des stages sont également organisés tout au long de l'année.

Ici, la passion des chevaux peut se révéler dès l'âge de 18 mois, dans l'esprit des bébés nageurs ; le Baby Poney est une activité d'éveil complète.

À deux pas de la forêt de sainte Apolline, les entraînements en milieu naturel sont un enchantement, nul besoin d'être motorisé. Les futurs champions pourront s'entraîner dans un cadre idyllique !

LE LIBERTY COUNTRY CLUB

2, route de Thiverval, Thiverval-Grignon
www.libertycountryclub.fr

C'EST UN DES RARES CLUBS EN FRANCE QUI PROPOSE AUTANT D'ACTIVITÉS SPORTIVES DANS UN CADRE AUSSI AGRÉABLE QUE MAGNIFIQUE.

Et puis il est à deux tours de roue de chez nous. Son propriétaire, le célèbre entraîneur de Tennis, Patrick Mouratoglou, en avait fait sa « Mouratoglou Tennis Academy » il y a quelques années. Il l'a déménagée plus au sud, mais démontre constamment sa volonté d'embellir cet espace même s'il n'y forme plus les futurs champions. On peut y pratiquer le Fitness avec environ 400 cours collectifs par mois animés par des professeurs, une majorité de salles laissant les adhérents évoluer tout seuls sur les appareils. Dans ce complexe unique, pour se maintenir en forme, il suffit de piocher dans le panier bien garni des activités : cours de Fitness, coaching pour le renforcement musculaire sur des machines haut de gamme, cours d'Aquabike et d'Aquagym (à l'extérieur l'été, à l'intérieur l'hiver), Cross Training en petits groupes de 10 personnes, Squash & Badminton, 16 courts de Tennis intérieurs et extérieurs.

Durant les vacances scolaires, les plus jeunes peuvent venir en stage de Tennis (de 5 à 17 ans).

Après l'effort, le réconfort se trouve à l'espace détente avec Sauna et Hammam, ou à l'espace Lounge autour du bar pour partager « le verre de l'amitié ». Pour les plus affamés, une salle de restaurant permet de se régaler avec les plats du Chef. Les grands groupes ou les entreprises peuvent même y organiser des événements privés. Des soirées dansantes sont organisées deux fois par mois pour, par exemple, mettre en pratique les apprentissages des cours de Zumba ou de LIA !

Et comme c'est ouvert tous les jours de l'année (sauf le 25 décembre et le 1^{er} janvier, tout de même...), plus personne ne pourra se trouver d'excuse pour ne pas bouger !



ÉCOLE BELO HORIZONTE CAPOEIRA

Palais des Sports
Rue de la Beauce, ELANCOURT
www.capeira-elancourt.fr

SI BIEN CHANTÉE PAR BERNARD LAVILLIERS DANS LES ANNÉES 80, LA CAPOEIRA EST UN ART MARTIAL UNIQUE QUI FÛT CRÉÉ PAR LES ESCLAVES AFRICAINS IMPORTÉS PAR LES COLONS PORTUGAIS AU BRÉSIL.

N'ayant pas le droit au port d'armes, ces esclaves développèrent un art de combat dont ils empruntèrent certains mouvements à des danses rituelles basées sur l'observation des animaux. Ce mélange de danse, de chants et de combat en fait un véritable art de vivre. La phrase qui définit le mieux la capoeira est qu'elle est l'art de lutter à l'intérieur de la danse et de danser dans la lutte. Mestre Tuche est le fondateur et président de l'école Belo-Horizonte Capoeira. Il cumule plus de 30 ans d'expérience dans l'enseignement de cet art et est réputé dans ce milieu pour ces techniques redoutables.

La Capoeira est accessible à tous dès l'âge de 5 ans, considéré comme celui où l'enfant est suffisamment mature pour comprendre les exigences de cette activité.

Tout est mis en œuvre ici pour faciliter l'intégration et la pratique des nouveaux arrivants en leur réservant un accueil chaleureux ! L'école Belo Horizonte Capoeira d'Élancourt est comme une grande famille avec un Mestre exigeant et des élèves passionnés.

LA PALME PLAISIROISE

Piscine Pablo Nureda, les Clayes sous-bois
www.lapalmeplaisiroise.fr

ICI IL S'AGIT DE DÉCOUVRIR OU DE SE PERFECTIONNER AUX ACTIVITÉS NAUTIQUES SOUS-MARINES : la Plongée en bouteille, le Tir sur Cible, l'Apnée, la Nage en eaux vives, la Biologie sous-marine et depuis cette année la Plongée

Sportive en Piscine. Ce club affilié à la FFESSM² participe aux compétitions nationales tel le Championnat de France de Tir sur Cible où l'équipe de la Palme Plaisiroise s'est vue gratifiée de plusieurs médailles. Il est également homologué pour donner des cours de secourisme civil de différents niveaux.

Un package complet est organisé pour passer les niveaux de plongée : cours théoriques, entraînements en piscine et sorties en milieu naturel. Cette activité est accessible à partir de 8 ans minimum et avec un certificat médical de non-contre-indication (pas de problème d'oreille, un cœur vaillant, etc.). Il faut garder à l'esprit que la Plongée-bouteille, comme l'Apnée, fait partie des sports dangereux qui nécessitent de maîtriser des règles de sécurité et d'assistance très précises pour remonter à la surface en pleine forme après avoir pris plaisir à découvrir le monde du silence si fascinant et pas si silencieux que ça ! Pour cela c'est simple, il ne reste plus qu'à se jeter à l'eau !

LES TEMPLIERS CHEERLEADERS

Complexe de l'Europe 78, 2 rue de Varsovie, Elancourt
E-mail : contact@afc-templiers.net
www.afc-templiers.net
Facebook : [TempliersCheerleaders](https://www.facebook.com/TempliersCheerleaders)

PEUT-ÊTRE PLUS CONNU SOUS LE NOM DE « POM-POM GIRLS », LE CHEERLEADING EST UNE VÉRITABLE DISCIPLINE INDISPENSABLE AUX MATCHS DE FOOTBALL AMÉRICAIN. Il ne faut pas croire qu'il suffit d'agiter des pompons pour s'adonner à cette activité. Bon c'est vrai qu'il faut être jeune, (entre 12 et 25 ans) et bien s'entraîner, car il s'agit d'une acrobatie qui nécessite deux séances d'entraînement minimum par semaine !

Les Cheerleaders TEMPLIERS d'Élancourt, affiliés à la Fédération de Football Américain, font partie de l'équipe de Football Américain du même club et ont été créés par Claire Romary, Neauphléenne, il y a 5 ans. Supportrice assidue de son fils



qui pratiquait le football Américain, elle a constaté un manque de présence féminine sur le bord du terrain et s'est petit à petit passionnée pour le Cheerleading jusqu'à créer l'équipe. Le chemin parcouru lui vaut une belle réputation. Elle est sollicitée pour animer de nombreux événements sportifs de leur show à « l'Américaine » comme par exemple, la course de VTT « La Revancharde » sur la colline d'Élancourt ou la Finale Championnat Elite Football Américain au stade Charlety à Paris, etc.

Claire peut être fière de l'équipe qu'elle a construite : une dizaine de filles et de garçons. Eh ! Oui... Ils sont indispensables lors des portés. Elle s'est entourée d'excellentes coachs sportives qui gèrent les entraînements et créent les chorégraphies dans un esprit familial et rigoureux.

Pour devenir Cheerleader il faut être motivé(e), sportif (ve), dynamique. Beaucoup aiment pratiquer ce sport, mélange de danses chorégraphiées, de portés, de chants d'encouragement et prennent autant de plaisir à encourager les joueurs qu'à inciter le public à participer activement au spectacle, par tous les temps et avec le sourire !

LA MARCHÉ NORDIQUE

Agnès CORDONNIER : coach animatrice
(agnes_cordonnier@hotmail.fr - Tél. 06 73 81 04 06)

Georges ICHKANIAN : coach initiateur
(ichkaniangeorges@bbox.fr - Tél. 06 09 88 46 89)

VOILÀ UN SPORT TRÈS COMPLET. IL EST FONDÉ SUR UNE TECHNIQUE SPÉCIFIQUE QUI DEMANDE BEAUCOUP DE RIGUEUR ET DE PRÉCISION POUR ÊTRE TOTALEMENT BÉNÉFIQUE.

Son principe est d'amplifier le mouvement naturel des bras pendant la marche et de propulser le corps vers l'avant à l'aide de deux bâtons qui permettent d'aller plus vite et plus loin. Comme l'ensemble du corps entre en action, la dépense d'énergie est accrue et toutes les chaînes musculaires du corps

(abdominaux, bras, épaules, cou, fessiers, cuisses... soit 90% environ des muscles) travaillent. La Marche Nordique développe la masse musculaire, stimule la formation des tissus osseux, permet l'amélioration de la posture et de l'équilibre général, favorise l'amplitude pulmonaire et l'oxygénation. Elle est considérée comme un sport santé par de nombreux médecins, kinésithérapeutes et autres professionnels de santé. C'est un bon exemple de sport d'endurance à la portée de tous présentant peu de contre-indications (pathologies aiguës, et cetera...). La technique de la marche nordique étant spécifique, il est important de se faire encadrer par des professionnels. Vous les trouverez dans cette association neauphléenne qui transmet la technique de référence de la Marche Nordique, en provenance de Finlande. Cela peut prendre plusieurs mois, voire plusieurs années. Les marches, une belle occasion de se retrouver en pleine nature et se faire beaucoup de bien, se déroulent les mercredis et dimanches dans les forêts de Saint Apolline ou dans la forêt de Rambouillet ou sur les sentiers à travers champs, à proximité de Neauphle-le-Château.

L'association propose également un séjour dont les conditions d'hébergement et de pratique dans un environnement exceptionnel sont très appréciées. Dans le passé, l'association les a organisés en Normandie, sur la Chaîne des Puys en Auvergne et, en 2017, en Gironde.

Voilà un petit tour qui ne prétend pas à être un catalogue exhaustif. Il n'a d'autre but que de souligner le privilège dont nous jouissons dans notre région et de vous rendre curieux ou partageur. Car si vous avez des adresses à nous recommander, sachez que nous en sommes d'avance friands. Alors, n'hésitez pas : communication@neauphle-le-chateau.com

1. Ce poète de la Rome antique disait : « *Orandum est, ut sit mens sana in corpore sano* ». Orare, c'est prier. La traduction littérale est donc : « *Il faut prier pour être un esprit sain dans un corps sain* ». Les siècles n'ont retenu de sa pensée que la seconde partie !
2. Fédération Française d'Études et de Sports Sous-Marins



QUELQUES NOTES HISTORIQUES

SUR NOS ÉCOLES...

UN ARTICLE RÉCENT RETRAÇAIT ICI MÊME LA GENÈSE DES ÉCOLES DE NEAUPHLE-LE-CHÂTEAU, FORT PRÉCOCE EN NOTRE PAYS, DUE À LA GÉNÉROSITÉ ÉCLAIRÉE DE LA FAMILLE DE PONTCHARTRAIN, SEIGNEURS DU VILLAGE : FONDATION EN 1703 DE L'ÉCOLE DE GARÇONS AU CENTRE-BOURG, EN 1728 DE L'ÉCOLE DES FILLES AUPRÈS DE L'HÔPITAL DE PONTCHARTRAIN (DONT NOUS FÊTONS DONC LE 290^E ANNIVERSAIRE AINSI QUE LE 140^E DE SA REFONDATION EN 1878, VOIR CI-APRÈS).

Ladite famille continue à subventionner les deux écoles jusqu'en 1793, en pleine Terreur, assurant, dans un souci particulier, l'entière gratuité aux enfants pauvres, avant que les grands désordres n'interrompent temporairement cette belle œuvre.

Dans le domaine de l'éducation, le XIX^e siècle est pour la Commune une période de tâtonnements et d'expérimentation, pas intégralement réussis et souvent avortés. Cinq écoles privées pour les filles (dont une spécifiquement chrétienne) sont fondées à Neauphle-le-Château entre 1803 et 1872, dont la longévité varie entre 10 et 30 ans. Trois établissements semblables voient le jour pour les garçons entre 1820 et 1854, et sont également éphémères. Tous ces projets stimulent la Commune en direction d'établissements publics plus stables. Depuis la fin de la Révolution, l'École communale de garçons occupe tour à tour une demi-douzaine de maisons louées, Grande Rue et place Mancest, avant de s'installer de 1844 à 1863, Place de l'Église, à l'emplacement de l'entrée de l'ancienne usine Marnier. Les locaux s'avérant exigus et inadéquats, la Commune achète en 1863 le Presbytère d'avant 1799 (actuel siège de la CCCY) pour y installer la Mairie ; est édifiée, dans le jardin en contrebas, une vaste salle de classe (notre présente salle du Conseil) qui sert d'école des garçons d'une manière enfin durable (presque un siècle), l'instituteur logeant à l'étage de la mairie, et les garçons pouvant s'ébattre

dans le joli jardin qui subsista jusqu'à la fin du XX^e siècle (actuel parking de la Mairie). Le nouveau Presbytère (Vicariat sous l'Ancien Régime, acheté et aménagé en 1866), à l'emplacement du grand escalier de l'actuelle Mairie, surplombe ce jardin. La majorité radicale du Conseil Municipal, peu après la loi de séparation de l'Église et de l'État, décide de vendre et de démolir ce bâtiment en 1907, officiellement pour éviter toute ingérence du clergé dans la vie quotidienne d'une école laïque !

Celle des filles, parent pauvre des soucis municipaux, après une tentative mort-née en 1845, doit attendre 1871 (80 ans d'interruption depuis la Révolution dite novatrice et régénératrice de 1789 !) pour une installation provisoire et insuffisante dans une maison de location Grande Rue. C'est en 1878 que la Commune acquiert, place Mancest, l'ex-Gendarmerie d'avant 1842, les anciens bâtiments subsistants de l'actuelle école primaire, qui après travaux, sont inaugurés en 1880. Signalons au passage la louable création par la Commune, aux Sablons, en 1856, d'une salle d'asile pour les petits-enfants pauvres des deux sexes, encouragée par le legs proposé à cette fin d'un prêtre habitué de la paroisse, récemment décédé (legs refusé par la Commune). Déménageant ensuite Grande Rue, cette salle est malheureusement fermée en 1870, suite à des querelles de personnes, après avoir rendu de grands services à la population ouvrière du lieu.



Entre 1800 et 1930, l'instituteur des garçons est également souvent le secrétaire de Mairie, et parfois même avant 1905 l'organiste de la paroisse (trois exemples répertoriés entre 1869 et 1887). Rappelons-nous que le premier maître d'école laïc, nommé en 1744, était également chantre de la paroisse et avait, de par son contrat, obligation de sonner l'Angélus et d'organiser certaines processions. D'ailleurs, la Mairie rétribue un professeur de solfège dans les premières années du XX^e siècle, ce qui s'inscrit dans une semblable tradition. À cette époque, chaque enfant est tenu, dans la mesure de ses moyens, d'apporter l'hiver une bûche de bois quotidienne pour alimenter le rudimentaire calorifère, dont la chaleur n'excède pas 5° au fond de la classe ! C'est seulement au début des années 1930 que le chauffage central et le gaz font leur apparition aux deux écoles de Neauphle-le-Château, succédant de quelques années à l'électricité.

Suite à l'augmentation de la population scolaire, un ambitieux projet lancé en 1943 vise à l'acquisition-expropriation de plusieurs immeubles et terrains sur le côté sud de la Rue Saint-Martin (actuel jardin public), afin d'y installer un terrain de sport et ses dépendances, un jardin public, une salle des fêtes, une nouvelle Mairie et une École communale pour garçons et filles, le tout en style « Louis XIV » simple, à la demande du maire de l'époque — est-ce Versailles habillé d'oripeaux rustiques ? Rêvons donc ! Diverses

À cette époque, chaque enfant est tenu, [...] d'apporter l'hiver une bûche de bois quotidienne pour alimenter le rudimentaire calorifère, dont la chaleur n'excède pas 5° au fond de la classe !

difficultés politiques, administratives, financières et locales ont raison de ce projet démesuré, peu adapté aux réalités du village d'alors. C'est seulement en 1956 qu'est inauguré en grande pompe l'actuel groupe scolaire Émile Serre, grâce aux dons et à l'achat complémentaire de terrains jouxtant l'École des filles ; il doit en partie son existence à la ténacité et aux efforts conjugués de Madame le Maire A. Sallandre et d'É. Serre qui lui donne son nom, enfant du pays et grande figure de l'enseignement primaire au niveau national.

Citons pour finir, avant les nombreux et divers aménagements de ces toutes dernières années, l'inauguration de l'École maternelle dite des "Petites Friches" en 1975, selon l'ancienne appellation du lieu-dit plutôt bien adaptée à sa nouvelle réalité, et la cantine près de la place Mancest, inaugurée en 1986 puis agrandie quelques années plus tard. Avec environ un tiers de population enfantine d'après les derniers recensements, Neauphle-le-Château est actuellement une commune bien vivante ! ■



RÉTRO-AGENDA



ET SI NEAUPHLE-LE-CHÂTEAU ÉTAIT HANTÉE ?

240 participants à cette première ont voulu le savoir ! C'était le 10 novembre... Des petits, (beaucoup), des moyens et des grands (autant !) ont arpenté les rues de Neauphle-le-Château, guidés par Caroline CASTELLI, encadrés par la troupe des animateurs. Ils ont recherché des petits monstres, des squelettes et des sorcières jusque dans des cachots. S'ils ont bien tous suivi les histoires de « Georges et Le Dragon », « La mort pour marraine » et « Le champ de maïs », qu'ont-ils trouvé ? Il faudra le leur demander vous-mêmes, car les exclamations de « Au diable la terreur ! », « Même pas peur ! », « Attends, on va t'aider ! » ont couvert nos questions...



LE SQUARE DANCE

Fin septembre, le club de Square Dance de Neauphle-Le-Château, les « Bunny Circle », a eu le plaisir d'accueillir à la M.J.P. une centaine de danseurs de 28 clubs, en provenance d'Allemagne, de Belgique et de France, dans une ambiance festive et animée. Cette rencontre s'est achevée, le dimanche, par une matinée de Square Dance au pied de la Tour-Eiffel.



L'association de Square Dance de Neauphle-le-Château se réunit chaque semaine le vendredi à 20h et le lundi à 17h, pour s'initier et s'entraîner à la pratique de cette danse. N'hésitez pas à la rejoindre un soir pour découvrir cette activité qui allie mémoire, orientation dans l'espace et convivialité.

LE « CLUB DES AINÉS » EN IRLANDE...

Un temps magnifique, des petites routes qui courent à travers des paysages verdoyants, des lumières extraordinaires et une histoire fantastique qui nous a touchés. Voilà l'Irlande que le groupe des « aînés » a rencontrée et gardera en mémoire.



ET EN AVEYRON...

Avec ses petits villages pittoresques (sainte Eulalie, sainte Énimie), ses sites splendides (le viaduc de Millau, les gorges du Tarn et de la Jonte), sa cuisine originale (l'aligot, le Roquefort, la viande de la race Aubrac), l'Aveyron les a étonnés et séduits.



LA BOURSE AUX JOUETS

Cela devient traditionnel en novembre. « Cœur de Neauphléens », avec sa « Bourse aux Jouets », permet de « recycler » intelligemment et économiquement pour tous de jolis jouets délaissés par des enfants qui grandissent.



LES « DÉCOS » DE NOËL

C'est quand la nuit tombe à l'heure du thé que, plus que jamais, l'on a besoin de gaieté. Heureusement, nos artistes municipaux sont là et déposent, aux quatre coins de notre ville, des bonshommes de neige et des héros de dessins animés placés au cœur de fins décors neigeux. Le tout « fait main »!

LE SCRABBLE

Le 11 novembre s'est déroulée à Élancourt la 1^{re} phase du Championnat de France de Scrabble à laquelle des joueuses du club de Neauphle ont participé. À noter la très jolie place de 14^e de Mireille COLIN (à gauche sur la photo), suivie par Denise Barusseau (23^e), Nicole Miriel (38^e) et par Françoise Weber (45^e). Le 27 janvier prochain se déroulera dans la salle de la Maison du Jeu de Paume une compétition nationale de Scrabble (voir ci-dessous).

PASCAL BOUGIER



JÉRÔME CHERRIER



LE SALON DES PHOTOGRAPHES

Au cours des onze saisons précédentes, ce ne sont pas moins de 220 artistes qui ont exposé leurs œuvres, soit plus de 2000 photos. Elles ont forgé la réputation du Salon des Photographes. Comme tous les ans, le Salon des Photographes de Neauphle a mêlé les talents de 19 artistes-photographes, amateurs ou professionnels, exposant leurs regards aux yeux du public. Deux photographes ont été « primés » : Jérôme CHERRIER par le Syndicat d'Initiative et Pascal BOUGIER par la Municipalité.



LE CONCERT RITMY

Plus de 300 personnes sont venues à l'église Saint-Nicolas écouter les deux virtuoses que RITMY avait invités. Il faut bien la réputation de cette association, sa solidité financière et son rayonnement promotionnel pour attirer de telles pointures musicales. Et remplir notre belle église dont l'acoustique a été à la hauteur de l'exécution des trois sonates de Beethoven que François-Frédéric Guy et Xavier Philips ont interprété avec maestria respective et complice. Bravo aux artistes, chapeau RITMY...

AGENDA



LE VERMEIL DIAMANT DU SCRABBLE

Cette compétition nationale de Scrabble est dénommée ainsi car elle s'adresse aux plus de 63 ans ; la 1^{ère} partie débute à 14h et la 2^e vers 16h30. Ce tournoi devrait réunir environ 75 personnes pour une qualification qui mènera à une finale au festival de Vichy en mai prochain. Cette épreuve est réservée aux licenciés de la Fédération de Scrabble. Néanmoins le public peut assister à l'une ou l'autre des parties en fonction de la place disponible, en respectant les horaires et... le silence.

LA CROIX ROUGE, POUR LES NEAPHLEËNS, À MAULE...

L'Unité locale de Maule se développe ! Son équipe s'est agrandie et compte une cinquantaine de bénévoles. Si la distribution alimentaire (les vendredis de 14h à 16h) est réservée aux familles et personnes signalées par les travailleurs sociaux, "La Vestiboutique" est accessible à tous (les samedis matin de 10h à 12h - sauf vacances scolaires). Cette unité propose des formations aux premiers secours, permettant de connaître les gestes qui peuvent sauver des vies. Elles s'adressent à tous

et sont dispensées sur une journée. Pour le 1^{er} semestre 2018, elles se dérouleront le 20 janvier, les 10 et 21 février, 17 mars, 28 avril, 16 et 26 mai, 16 juin et 7 juillet.



LE LIVRE EN SCÈNE

À la Bibliothèque "Pour Tous", les jeunes lecteurs (il n'y a pas d'âge minimum requis) peuvent mettre en scène leur livre préféré en le photographiant. Les clichés seront affichés dans la bibliothèque jusqu'au 18 février, date à laquelle les enfants participants voteront. Les gagnants seront récompensés par... un livre !



AGENDA

JANVIER

JANVIER ET JUSQU'AU 18 FÉVRIER

Animation Bibliothèque Pour Tous "Le livre en scène"
(voir page 19)

9 JANVIER

Assemblée Générale d'ANIM' ASSMAT à la MJP

14 JANVIER

Soirée Danse à 2, organisée par l'ASLC à la MJP

16 JANVIER

Assemblée Générale du Club des Aînés à la MJP
Et peut-être l'occasion de rejoindre le club ?

16 JANVIER

Assemblée Générale du Syndicat d'Initiative à 19 h à la MJP

20 JANVIER

Soirée Comité des Fêtes à la MJP
Formation Croix-Rouge à Maule (voir page 19)

22 JANVIER DE 14 H. À 16 H. À la MJP

La Master Class Zumba sera animée par Luisito, Dolu et Isabelle
Le thème : Saint-Valentin
Le dress code : cœur
Cette animation est organisée par l'ASLC, au tarif de 10 euros.

27 JANVIER À 14 H à la MJP

SCRABBLE : Simultané national "Vermeil Diamants"
(voir page 19)

27 JANVIER

Assemblée générale de l'Union Nationale des Combattants

FÉVRIER

10 FÉVRIER

Soirée Danse à 2, organisée par l'ASLC à la MJP
Formation Croix-Rouge à Maule (voir page 19)

15 FÉVRIER

Loto Bingo organisé par le Club des Aînés à la MJP

DU 17 FÉVRIER AU 4 MARS

Tournoi Open Senior organisé par le Tennis Club de Neauphle.

21 FÉVRIER

Formation Croix-Rouge à Maule
(voir page 19)

INSCRIPTIONS AU SALON D'ART

Le plaisir de créer, le plaisir d'exposer...
Artistes plasticiens de Neauphle-le-Château et de sa région,
venez à la rencontre de votre public dans un endroit
chaleureux, la Maison du Jeu de Paume, où se tiendra
le Salon d'art 2018 de Neauphle-le-Château du 10
au 18 mars.

Fidèle à sa tradition de mise en valeur de talents, ce 37^e Salon
sera marqué par plusieurs nouveautés, dont un prix du public.
Vous êtes décidés ?

Inscrivez-vous avant le 28 janvier auprès du Syndicat d'Initiative
— 14 Place du Marché vendredi et samedi matin —
01 34 89 78 00 et infos@sinlc.fr