

QUOI DE NEAUPHLE ?

LE BULLETIN BIMESTRIEL
DE NEAUPHLE-LE-CHÂTEAU



BULLETIN
BIMESTRIEL

n° 24
MARS 2019

De nombreuses autres informations sur : www.neauphle-le-chateau.com

LE MOT DU MAIRE / MA VILLE EN DIRECT / MA VILLE LOISIRS
MA VILLE DOSSIERS / MA VILLE HISTOIRE / MA VILLE PRATIQUE
MA VILLE ENVIRONNEMENT / MA VILLE AGENDA...

QUOI DE NEAUPHLE ? est une publication de la Mairie de Neauphle-le-Château. ISSN 2274-0708
Ont participé : Stephen Charlieu, Béatrice Gilliéron, Patrick Gilliéron, Marc Leroy, Nicole Meunier, Dora Surdeau, Claire Vignerou.
Directeur de la publication : Jean-Claude Kuentz - Impression : www.burlet-graphics.fr - Graphisme : www.sebastienbeauvilain.com

À LIRE

ET MOI, JE FAIS QUOI
POUR LA PLANÈTE P.6

DES PROJETS
PLEIN LA TÊTE P.11

FROID ? JAMAIS ! P.13

QUOI DE NEAUPHLE ?

BULLETIN BIMESTRIEL n° 24 - MARS 2019

Édito



L'été 2019 sera, une fois de plus pour Neauphle-le-Château, une période de travaux. Outre la démolition du château d'eau dont l'inutilité et la triste mine ne sont plus à souligner, la municipalité procédera, en face de l'école Émile Serre, à l'agrandissement du parking¹ du « Vieux Moulin ». Cette transformation lui permettra d'accueillir le double de voitures. Il sera également doté de stations de recharge de véhicules électriques, ce qui devrait s'avérer de plus en plus nécessaire.

Voilà qui va dégager le Centre-Ville et lui permettre d'accueillir des visiteurs en plus grand nombre. En effet, le nouveau parking est à 4 ou 5 minutes à pied de la Place du Marché. Cet aménagement devrait la libérer des « voitures ventouses » qui stationnent de longues heures et découragent les gens de passage. Et ce, au détriment des commerçants neauphléens qui résistent plutôt bien à la désaffection générale des boutiques de proximité.

Combien de Centres Villes sont devenus des lieux déserts et tristes, privés des vitrines et des commerces qui font battre le cœur de toute ville ? Préservons le nôtre. En ce sens l'action de la Police municipale qui sanctionne à bon escient les abus de temps de stationnement en zone bleue, agit en dissuasion. Et cet agrandissement du parking offrira une vraie solution au stationnement à Neauphle-le-Château. Au « Vieux-Moulin », il sera gratuit, sans limitation de durée.

D'autres travaux sont à l'étude. Preuve qu'une municipalité peut, à condition de gérer avec rigueur son budget, à la fois ne pas augmenter les taxes dont elle est responsable et se lancer dans des réalisations utiles à tous les habitants.

BERNARD JOPPIN

Maire de Neauphle-le-Château

1. Le parking actuel compte environ 50 places et l'étude prévoit environ 110 places dont 6 PMR et 4 véhicules électriques (2 bornes double)

PAN SUR LA PLUME !

Une lectrice s'est courroucée de lire qu'on ne pouvait aller à nos gares (celle de Plaisir comme celle, plus proche, de Villiers-

Neauphle) qu'en voiture... Elle n'a pas tort. Outre les bus (hélas un par heure entre 9 heures et 16 heures), il y a aussi le vélo, la trottinette et ses pieds. Dont acte.

EN BREF



AFFICHAGE ASSOCIATIF

Sitôt voté par le Conseil Municipal, le règlement local de publicité a été mis en place. Les associations disposent désormais de panneaux protégés sur lesquels elles peuvent afficher leurs manifestations. Vous trouverez ce mobilier urbain destiné à recevoir des informations non publicitaires à caractère général ou local, ou des œuvres artistiques, Place Mancest, Maison du Jeu de Paume, Parc Saint Martin, Maison Médicale et à la Mairie.



LA NEIGE

Madame Sandrine Rottiers-Billaudot a parfaitement commenté nos « jours de neige » : « Je tenais à féliciter les services municipaux pour leur efficacité lors des périodes d'enneigement. J'exerce sur Neauphle-le-Château depuis près de 30 ans, et depuis 16 ans rue Guillaume de Bois Nivard et cette année malgré le froid et les jours de neige je n'ai eu aucun problème pour venir travailler. Dans cette période où tout le monde est mécontent, je tenais à remercier la mairie et les agents pour leur bon travail. »

FIBRE

Yvelines-Fibre s'y est engagé. Nous aurons la fibre avant la fin de l'année. Mais avec quels opérateurs ? Pour l'instant les grands opérateurs, à l'exception de Bouygues Telecom, restent sur la réserve. Question de négociation... Si ORANGE, qui a installé sa fibre chez nos voisins de Villiers à la plus grande satisfaction de ses habitants, FREE ou SFR ne font pas affaire avec Yvelines-Fibre, il ne restera aux Neauphléens qu'à conserver leur liaison ADSL ou, comme le dit son site : « Si vous souhaitez bénéficier du potentiel offert par la fibre optique, un changement d'opérateur peut s'avérer nécessaire ». C'est on ne peut plus clair... mais guère réjouissant.



BLEU PIÉTONS

Un passage piéton la nuit risque de se confondre avec le reste de la chaussée. C'est pourquoi la ville installe petit à petit des projecteurs spéciaux, bleus, qui mettent en lumière et en évidence la priorité donnée aux piétons. Le dernier installé se trouve rue Saint-Martin, face au passage Brochet, très fréquenté désormais.



CARNAVAL

Le 23 mars c'est carnaval. Les écoliers, aidés par les agents techniques, préparent activement la construction du char qu'ils accompagneront costumés.

HISTOIRE DE COCHON

Dans le précédent numéro, sur la carte de vœux qui figurait en dessous du « Mot du Maire » de janvier, il y avait un cochon. Et cette question : « Pourquoi cet animal ? » Il n'a pas fallu longtemps à Madame Varin, après avoir sorti son « Quoi de Neauphle ? » de sa boîte aux lettres pour bien répondre par mail. En disant qu'au calendrier astrologique chinois en février 2019, la Chine serait placée sous le signe du Cochon. En récompense, elle a reçu un livre d'astrologie chinoise, écrit par un maître de cette divination. Bravo !



POPULATION

Au 1^{er} janvier 2019, l'Insee a publié un nouveau chiffre des habitants de Neauphle-le-Château. Ainsi fait l'INSEE, actualisant désormais les « populations légales » chaque année. Notre ville compte donc 3293 habitants, chiffre auquel il convient d'ajouter « la population comptée à part ». Nous arrivons donc à une population totale de 3360. Rappelons que le palier de changement de catégorie, pour les élections notamment, se situe à 3 500.



PRENDRE RACINE

À LA RENTRÉE 2017, UNE MONNAIE LOCALE INITIÉE PAR UN GROUPE DE BÉNÉVOLES RECEVAIT POUR NOM « LA RACINE » ET VOTRE « QUOI DE NEAUPHLE ? » VOUS ÉCLAIRAIT SUR SA CRÉATION ET SON UTILITÉ. DEPUIS LORS, LES ÉQUIPES ONT TRAVAILLÉ À SA RÉALISATION ET À SA MISE EN PLACE.

LE CADRE LÉGAL

La loi du 31 juillet 2014 relative à l'économie sociale et solidaire fixe l'existence des Monnaies Locales Citoyennes Complémentaires (MLCC) dès lors qu'elles doivent circuler dans une zone restreinte, auprès d'un nombre d'usagers limité (par exemple les adhérents de la RACINE). Les euros versés par les adhérents sont déposés sur un fonds de garantie créé dans une banque partenaire éthique. Puisque la RACINE est un titre de paiement comme un autre, elle ne change rien au prix ni aux taxes et impôts qu'il doit comporter.

LA RACINE commence à s'installer dans notre région, principalement autour de Chevreuse. Voici un point d'étape de sa phase de consolidation, avant son lancement définitif à Neauphle-le-Château et... dans notre contrée.

CIRCULEZ !

La RACINE est l'exacte illustration de ce que Sacha Guitry exprimait dans le roman d'un tricheur : « *L'argent ne vaut que lorsqu'on le dépense* ». C'est la circulation géographiquement restreinte de la RACINE qui crée sur le territoire où elle est en cours une richesse nouvelle, supplémentaire, puisque son échange ne peut se faire que dans son périmètre.

MONNAIE LOCALE

Comme un chèque, une carte de crédit ou des espèces, la RACINE est un titre de paiement comme un autre. Sa particularité est de n'être reconnue, reçue que dans notre secteur géographique. Une fois qu'on a acquis ses RACINES, on ne peut que les dépenser : tout retour vers son émetteur est en principe impossible. Cela exclut donc toute spéculation, toute

manipulation financière. Il n'y a aucun intérêt à l'épargner, à la mettre sous son matelas ou dans un cochon-tirelire.

TOUT NEUFS

Les billets existent désormais. Fabriqués sur du papier-monnaie véritable, avec tous les systèmes de garantie requis, ils offrent une totale sécurité. Leurs images sont aussi belles que locales puisqu'elles mettent en lumière des figures, des monuments ou des lieux particuliers à notre région. Ils se déclinent en billet de 1, puis 3 (eh! oui... une singularité de plus), 5, 10, 20 et 50.

UN INVESTISSEMENT LOCAL

Vous vous posez sans aucun doute la question du coût d'une telle mise en œuvre. En fait, pour le territoire sur lequel LA RACINE va servir et qui contribuera à son développement, elle représente un tout petit investissement. Petit, car dans tous les frais que sa production exige, une très grande part est supportée par l'action des bénévoles qui, elle, n'a pas de prix.



DES CHIFFRES

- 50** Bénévoles
- 410** Adhérents
- 66** Professionnels
- 74** RACINES en circulation
- 50** MLCC en France (en vert sur la carte)
- 60** Projets (en bleu sur la carte)



AUX PROFESSIONNELS

Si vous aussi vous voulez contribuer à la prospection et à la distribution de cette monnaie positive, prenez contact avec l'association de la Racine par ce mail : jp_nlc_vsf@laracine-monnaie.fr

UN EURO = UNE RACINE

Pour acquérir cette monnaie, il vous faudra d'abord adhérer au système (cf son site très clair : <https://laracine-monnaie.fr>) en vous acquittant d'une cotisation très faible. Puis vous rendre dans un « comptoir de change ». Ce n'est pas une banque, mais un professionnel dûment signalé sur sa vitrine. Il échangera vos euros contre des RACINES. Vous les utiliserez pour vous acquitter de vos dépenses courantes exactement comme vous le feriez avec vos Euros, mais en sachant que vous participez au développement local, que vous favorisez la production, le commerce, bref l'activité et donc la prospérité de votre région.

PROSPECTION

Dans les prochains mois, les acteurs de la RACINE vont prospecter et grossir le nombre de commerçants, de professions libérales, d'artisans qui accepteront d'être rémunérés par cette monnaie. Pour l'instant, ceux qui doivent la recevoir se répartissent en trois groupes : un quart applaudit, un quart refuse et la moitié restante est indécise, dans l'attente de voir si la RACINE prend.

PAS D'EXCEPTION

Aucun commerçant n'est exclu a priori du système. Par exemple, les petits supermarchés, surtout quand ils sont franchisés et gérés par des indépendants qui n'ont pas de compte à rendre à une centrale, peuvent parfaitement décider d'être payés et de payer leurs fournisseurs, au travers de cette monnaie.

LANCLEMENT

C'est surtout à la prochaine rentrée que la RACINE deviendra un instrument de paiement régional. Étant donné que les comportements évoluent très vite et que de plus en plus la monnaie se fait virtuelle (en Suède, l'usage de pièces et de billets est pratiquement nul), les initiateurs de la racine étudient le paiement électronique que d'autres acteurs régionaux ont pu concevoir. Au travers d'une application mobile, il sera possible de régler directement son professionnel via son téléphone, sans commissions ni équipements spécifiques coûteux.

Donc, dans un avenir tout proche, il vous appartiendra d'adhérer et de privilégier le commerce, les praticiens et les artisans proches de chez vous en utilisant LA RACINE, outil de développement qui ne crée d'autre contrainte réelle que d'en disposer... ■



ET MOI, JE FAIS QUOI POUR SAUVER LA PLANÈTE ?

L'HOMME EST-IL AUSSI FOU QUE DANS L'IMAGINAIRE DE PIERRE BOULE, AUTEUR DE « LA PLANÈTE DES SINGES » ? NON, CERTAINEMENT PAS... POURTANT, DEPUIS UNE CENTAINE D'ANNÉES, IL EST DE PLUS EN PLUS INQUIÉTANT. ET S'IL CONTINUE SUR CETTE LANCÉE, QUE SE PASSERA-T-IL ? IL S'AGIT VRAIMENT DE SAUVER LA PLANÈTE ET... L'HUMANITÉ TOUTE ENTIÈRE.



LES BONS CONSEILS DE L'ADEME...

L'Agence de l'Environnement et de la Maîtrise de l'Énergie fourmille de conseils et d'expertises dans tous les domaines de la transition écologique : déchets, déplacements, habitat, urbanisme, qualité de l'air, consommations... Vous les trouverez facilement sur son site: <https://www.ademe.fr>

À quoi vous répondez : « *Oui, mais moi, au quotidien, que puis-je faire contre ces mastodontes industriels qui polluent notre atmosphère, contre ces géants de la grande distribution qui nous imposent le remplissage de nos caddies, contre ces politiques qui détiennent si mal le pouvoir, contre...* » Un petit geste de chacun, chaque jour, est riche de conséquences pour la cause qui nous préoccupe aujourd'hui. Et c'est facile ! Alors promenons-nous pour voir comment...

Mais, peut-être, est-il bon de nous arrêter d'abord sur le bien-fondé d'une implication individuelle. Ce qui caractérise le plus le saccage de la planète est le gaspillage de ses ressources dans tous les domaines : énergie, matières premières, agriculture, élevage, déchets... Il suffit, pour améliorer considérablement les choses, foyer par foyer, de prendre conscience de ce pillage monumental qui ne pourra que prendre fin un jour qui se rapproche forcément sans cesse. C'est dans cet esprit de « prise de conscience » que ces pages ont été élaborées... Et qui justifient pleinement que moins gâcher n'est pas une contrainte.

LES GESTES FACILES DU QUOTIDIEN

→ Je me déplace à pied, à vélo, à trottinette, en rollers pour mes trajets inférieurs à 1 kilomètre.

→ Pour préparer mes repas, je privilégie les produits frais de saison, voire Bio. J'achète en vrac chez les producteurs locaux, sur les marchés ou dans les épiceries participatives.

→ Je consomme la viande et les poissons occasionnellement et surtout pas tous les jours. Je vérifie leur provenance pour m'assurer qu'ils sont issus des producteurs ou des pêches françaises. La surpêche met en danger 90 % des espèces sous-marines !

→ J'achète les produits liquides, yaourts, shampoings, boissons et tout ce qui peut l'être, conditionnés sous verre.

→ Je supprime les sacs en plastique et le suremballage. Je conserve les sachets en papier et les rapporte à mon commerçant. Idem pour les récipients.

cosmétiques ou les produits d'entretien soi-même.

• Le « Troc de vêtements » soutient la « transformation sociétale » en nous incitant à choisir de ne pas céder à l'accumulation sans fondement de biens matériels, en l'occurrence ceux de l'habillement.

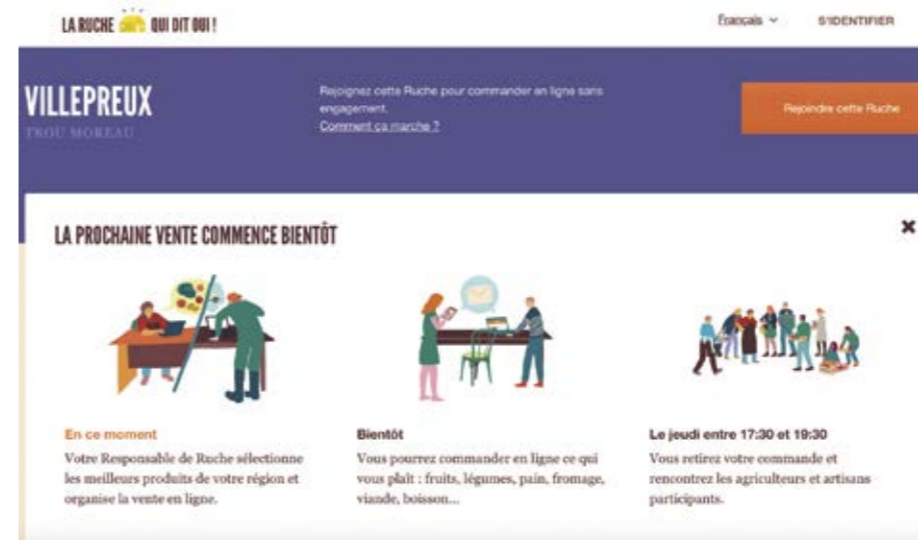
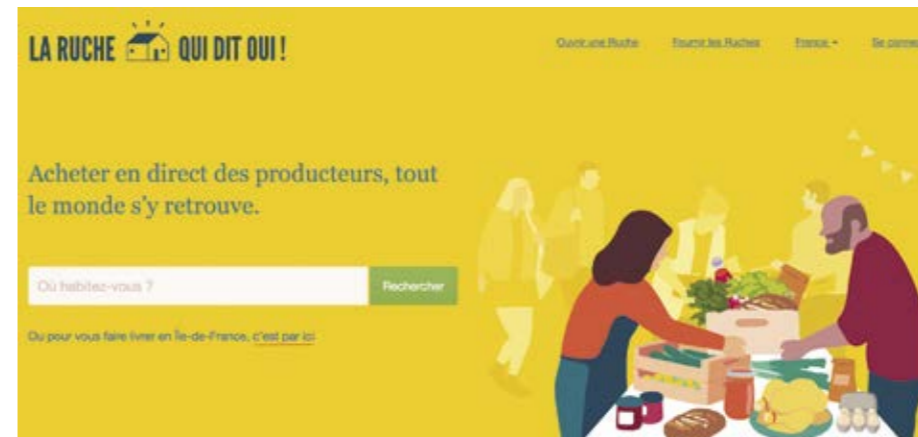
La Ruche qui dit Oui

Cette organisation qui a participé à « l'Affaire du Siècle » vient de lancer une pétition pour inciter les Français à privilégier les produits locaux. Intitulée « Stop aux kilomètres dans mon assiette », cette initiative procède du constat que si nous sommes 8 sur 10 à approuver cette phrase, nous ne sommes que 16 % à être adeptes du bio/local... La pétition demande à l'État de rendre sa mise à disposition plus aisée en la favorisant.



L'épicerie participative « Épi C'Tout »

Transférée à Pontchartrain, elle s'est agrandie, réunit plus d'adhérents et offre des produits élaborés le plus souvent localement. Par exemple, au lieu d'affamer les pauvres péruviens dont la céréale de base, le quinoa, voit son prix



→ Je bois l'eau du robinet pour éviter à 25 000 bouteilles d'être jetées chaque jour en France.

→ Je tonds ma pelouse, taille mes arbres une fois par mois pour laisser la nature en paix (et les voisins), les oiseaux seront les premiers à m'en remercier.

→ Je n'utilise plus de produits à usage unique : lingettes, capsules de café, rasoir, gobelets...

→ Je participe activement à lutter contre les 10 millions de tonnes d'aliments qui sont gaspillés chaque année en France.

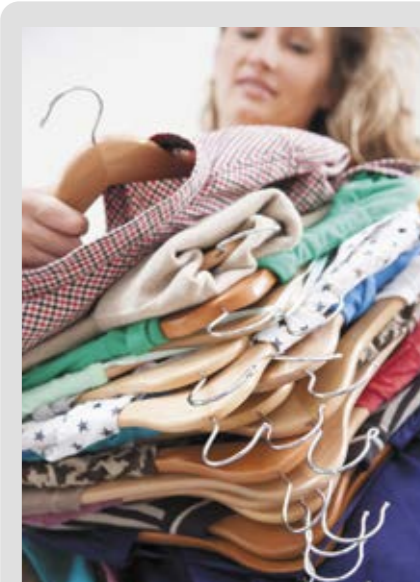
LES ACTIONS LOCALES

Tout près de chez nous, un grand nombre d'acteurs s'active à chercher et à proposer des solutions pour aider chacun à agir aisément.

Villages d'Yvelines en transition agit pour nous permettre d'économiser...

• Le Répar'café contribue à réduire les déchets, à lutter contre l'obsolescence programmée des produits High Tech. Le principe est simple, j'apporte un objet « en panne » comme un grille-pain, un sèche-cheveux et les mains de fée des bénévoles m'aident à le réparer.

• Des ateliers sont animés régulièrement pour apprendre comment fabriquer les



LA MODE DU GRAND GÂCHIS

« En 2014, on a dépassé pour la première fois le seuil de 100 milliards de pièces d'habit produites en une année et la branche du vêtement compte sur une augmentation de 60 % d'ici 2030 », explique Kirsten Brodde, spécialiste du gaspillage textile de Greenpeace, dans un documentaire diffusé par Arte. Or, de nombreux vêtements ne sont portés que de sept à dix fois au cours de leur vie, avant d'atterrir à la poubelle, dans une benne de recyclage ou de croupir au fond d'une armoire. On tente de se donner bonne conscience en déposant nos vêtements inutilisés dans des bennes de recyclage, mais, malgré les chiffres vertueux communiqués, il n'en reste pas moins qu'ils ne finissent pas tous recyclés par des entreprises privées, jetés à la poubelle par leur « propriétaire » ou revendus sur les marchés africains. Beaucoup échouent dans les décharges indiennes ou chinoises, où ils mettront, pour les fibres synthétiques, plus de 200 ans à se dégrader, en dégageant des gaz toxiques. Et nul n'ignore les dégâts que les produits chimiques utilisés dans la fabrication des textiles infligent à la nature. Certaines marques donnent à des centrales électriques à incinérer des vêtements neufs qui leur sont restés sur les bras : depuis 2013, douze tonnes de vêtements ont été brûlées chaque année rien qu'au Danemark. Et certaines marques de luxe détruisent leurs invendus pour ne pas les voir apparaître sur les marchés du dégriffé.



PETITE HISTOIRE DE TOMATE

Faire pousser une tomate hors saison sous serre émet jusqu'à dix fois plus de gaz à effet de serre qu'une tomate sous serre en saison.



« La différence entre l'homme de Cro-Magnon et moi c'est que lui savait fabriquer l'outil qu'il utilisait... C'est humiliant d'être dépendant d'un outil qu'on ne sait pas fabriquer... On s'est fait avoir avec le progrès technologique ; il devait nous assister dans la réalisation de nos rêves, or il se les est accaparés... »

Extrait du spectacle de Blanche Gardin



LES ARTISTES À L'UNISSON POUR LA PLANÈTE...

Un collectif de personnalités créé par les artistes Samaha et Frah, nommé « The Freaks » teste 25 gestes du quotidien pour changer les habitudes et sensibiliser le grand public.

Plusieurs personnalités comme Guillaume Meurice, Fanny Agostini, Marion Cotillard, McFly et Carlito et Juliette Binoche, ont sorti une vidéo dénonçant « L'affaire du siècle » et l'inaction climatique de l'État français. Les quatre ONG ont d'ailleurs attaqué l'État français pour inaction.

60 YouTubeurs, de nature « humoristes » comme Norman, Audrey Pirault, John Rachid ou Professeur Feillage, ont lancé en novembre dernier la campagne « On est Prêt ». Chaque jour de ce « Grand défi pour le climat », une vidéo montrait un exemple de ce que l'on pouvait faire sans se compliquer la vie, mais avec un réel impact.

exploser pour cause d'exportation, vous dégusterez du quinoa rambolitain qui a poussé donc tout près de chez nous, aussi bon et pas plus cher.

Le site de Neauphle-le-Château

Rappelons que depuis plus d'un an le site de notre ville recense au marché, dans les fermes du voisinage ou auprès d'associations, les adresses qui permettent de consommer bio/local. Il suffit de choisir sur la page d'accueil « VIE QUOTIDIENNE » et, ensuite, l'onglet « LA PRODUCTION LOCALE DE NOTRE RÉGION ».

Le Numéro 3

C'est le nom d'un restaurant au Tremblay sur Mauldre qui a décidé d'une nouvelle approche sur la provenance et la défense des bons et beaux produits de notre région et d'ailleurs, mais pas au bout du monde. Son projet est de créer un potager de 500 m² qui sera situé derrière le restaurant, travaillé en permaculture pour proposer encore plus de produits « maison » aux clients. Enfin, un nouveau poulailler, d'une trentaine de poules, sera construit pour mettre en avant la belle poule de Houdan.

RÉSOLUTION

Si ce n'est déjà fait, il est grand temps de cesser de faire l'autruche et d'agir, chacun à son niveau, pour contribuer à la sauvegarde de l'humanité. Car l'avenir a de quoi faire peur. Pour nous un peu, mais surtout pour les générations futures. Toutefois, la prise de conscience qui se répand de plus en plus profondément ouvre la porte à l'optimisme qui n'est pas incompatible avec le réalisme. Ceux qui jettent l'éponge en clamant « De toutes les façons, c'est foutu ! Et puis, moi, je n'y peux rien... Si j'enterre mon mégot dans le sable, ça ne se verra pas ! » le font de plus en plus timidement, presque à voix basse. Faire le geste de l'économie de moyens et de préservation des ressources n'est donc pas si difficile. Mais surtout, c'est MAINTENANT ! ■

ÉTAT CIVIL

NAISSANCES

Gabin Raphaël François Heim, né le 5 décembre 2018 au Chesnay (78).

Soline Colette Marilou Le Breton, née le 10 décembre 2018 à Poissy (78).

Tifenn Marilou Colette Le Breton, née le 10 décembre 2018 à Poissy (78).

Zach Jean Zaghoul, né le 18 décembre 2018 à Trappes (78).

Angelo Lorenzo Di Luigi, né le 25 décembre 2018 à Poissy (78).

Romy Élie Capucine Moreau, née le 2 janvier 2019 à Versailles (78).

Alicia Grelet, née le 6 janvier 2019 au Chesnay (78).

Ewan Philippe Limouzin, né le 26 janvier 2019 à Poissy (78)

Élyana De Sousa Pinto Pires, née le 29 janvier à Poissy (78).

MARIAGES

Vincent Archambault et Marine Pichat — mariage célébré le 19 janvier 2019.

Pierre Delsine et Marie-Françoise Blocquel — mariage célébré le 14 février 2019.

DÉCÈS/TRANSCRIPTIONS :

Henriette Chapelle, veuve Archet, 86 ans — décédée le 27 décembre 2018.

Michèle Mingat, épouse Benblidia, 80 ans — décédée le 1^{er} janvier 2019.

Marguerite Gerbet, veuve Perrot, 82 ans — décédée le 02 janvier 2019.

Liliane Lamotte, veuve Petra, 76 ans — décédée le 02 février 2019.

CONSEIL MUNICIPAL

Vous pouvez lire les comptes rendus officiels, notamment celui du 11 mars 2019, soit sur les panneaux d'affichage administratif répartis sur le territoire de la commune, soit en les téléchargeant sur le site de la mairie : www.neauphle-le-chateau.com

URBANISME

DÉCLARATIONS PRÉALABLES

44, rue du Dr Grellière, toiture : non-opposition le 12/12/2018.

3, rue du Clos, remplacement portail : non-opposition le 14/12/2018.

50 bis, Grande Rue, ravalement, réfection toiture et volets : non-opposition le 21/12/2018.

11, rue Louis de Cossé Brissac, modification de façade : opposition le 21/12/2018.

36 bis, rue de Villancy, mur de clôture : non-opposition le 07/01/2019.

40, avenue de Chatron, aménagement partiel du garage : non-opposition le 18/01/2019.

3, rue de la Gouttière, pose de 3 châssis de toit : non-opposition le 22/01/2019.

31, route de Chevreuse, réhabilitation de deux logements : non-opposition le 22/01/2019.

18, rue des Cent Arpents, ravalement : non-opposition le 25/01/2019.

2, Place du Marché, changement couleur façade du magasin : non-opposition le 11/02/2019.

53, rue Saint-Nicolas, extension : non-opposition le 11/02/2019.

13, Chemin des Écart, 3 fenêtres et une fenêtre de toit : non-opposition le 14/02/2019.

PERMIS DE CONSTRUIRE

20, route de Saint-Germain : modification sur permis existant — accordé le 21/01/2019.

1B, impasse des Cent Arpents : maison individuelle — accordé le 28/01/2019.

NOUS RECRUTONS (toujours)...

Si vous avez envie de participer à la communication de notre ville, rédiger d'une plume agile un article sur un sujet local, nous vous attendons. Votre participation vous mobilisera une heure ou deux chaque lundi matin et vous fera rédiger une ou deux pages tous les deux mois (avec recherche d'illustrations...) Le salaire ? Oh ! Il n'est pas discutable, puisque c'est zéro ! C'est ça, le bénévolat.

S'il vous plaît...

DESSINE-MOI UN MOUTON !



CETTE PHRASE MYTHIQUE, TOUT LE MONDE LA CONNAÎT ET POUR LA PLUPART D'ENTRE NOUS, NOUS REPLONGE EN ENFANCE.

L'ÉQUIPE D'ANIMATION DU CENTRE DE LOISIRS DE L'ÉCOLE MATERNELLE S'EST EMPARÉE DE CETTE MAGNIFIQUE HISTOIRE POUR FAIRE RÊVER ET RÉFLÉCHIR NOS PETITES PRINCESSES ET NOS PETITS PRINCES.

Le mercredi n'est pas un jour comme les autres dans les locaux du centre de loisirs des Petites Friches. En effet, depuis le début de l'année, les enfants jouent, collent, dessinent, écoutent et découpent ; bref découvrent des étoiles, des roses, des moutons et des renards qui gravitent autour d'un Petit Prince blond et d'un aviateur, perdus au milieu du désert.

Avec Patricia, ils se passionnent pour l'astronomie, les étoiles filantes, les planètes et les avions. Avec Frédéric, ils s'intéressent à la nature, en particulier les roses, les moutons et les renards. Avec Mouna, ils découvrent les dessous de cette histoire pleine de

poésie, d'aventure, de voyage et d'amitié. Un beau projet dont l'aboutissement sera un spectacle de fin d'année aux costumes et décors faits maison, à la mise en scène originale et avec un casting plein de surprises...

Alors si vous avez un enfant qui fréquente le centre de loisirs le mercredi, pensez à bloquer un après-midi pour y assister. Mais comme la date n'a pas encore été fixée, il vous faudra attendre encore quelques couchers de soleil!...

1. Le Petit Prince a vu le soleil se coucher 44 fois un jour où il était sur sa petite planète.



DES PROJETS PLEIN LA TÊTE

CRÉÉE IL Y A DEUX ANS, LA SALLE JEUNES, DÉSORMAIS APPELÉE « ESPASS'ADOS », CONNAÎT UN SUCCÈS CERTAIN AUPRÈS DES 11/17 ANS DE LA COMMUNE.

SON RAPPROCHEMENT AVEC LA « VILLA JEUNES » DE JOUARS-PONTCHARTRAIN REND POSSIBLE LA MISE EN COMMUN DES MOYENS ET PERMET DE SE PROJETER SUR DES ACTIVITÉS PLUS AMBITIEUSES.

Ne parlez pas de « fusion » mais de « mutualisation ». La mise en commun des locaux, des véhicules, des infrastructures sportives, des moyens financiers et des animateurs sous la houlette d'un seul et même coordinateur¹ motive ces derniers et les pousse à travailler sur des programmes d'activités inédits sur Neauphle-le-Château.

Le noyau dur de jeunes habitués qui est en train de se former à l'EspassAdos est régulièrement invité à donner son avis sur les programmes et les animations proposés. Ceux-ci, variés, doivent intéresser filles et garçons, du plus petit au plus grand, et doivent mélanger activités manuelles, artistiques, sportives et culturelles. Ces loisirs sont pensés pour avoir une portée pédagogique orientée vers la citoyenneté, l'écologie et le vivre ensemble. Cela ne doit jamais être une pure distraction consumériste. Bref, pas simple de tout mixer !

De ces échanges entre ados et animateurs, il ressort des envies de voyages et de découvertes, des envies de rencontres avec les ados des villages voisins, des envies d'entraide et de solidarité, des envies de nature et de se sentir utile.

Alors s'il était déjà arrivé que nos ados partent pour une nuitée ou fassent des activités sur des sites un peu éloignés, cette fois-ci, les animateurs « passent la seconde » et voient GRAND : séjours longs, voyages en Europe, création d'une fédération française de sport d'un genre nouveau, construction d'une caisse

[...] voyages en Europe, création d'une fédération française de sport d'un genre nouveau, [...] chantier de rénovation du patrimoine... Leur imagination est sans limite...

à savon à partir de matériaux de récupération et participation à des compétitions, création d'une junior association, chantier de rénovation du patrimoine... Leur imagination est sans limite... pour le plus grand bonheur des ados. Bien sûr, ces projets ne se feront pas tous en 2019. Certains vont se monter sur plusieurs années et vont évoluer en même temps que les adolescents. Mais une chose est sûre, nos jeunes s'impliquent dans leurs loisirs et dans la vie de la commune. Ils sont acteurs de leur vie. Sur ce point, l'objectif de l'EspassAdos est atteint.

Évidemment, tous les 11/17 ans non encore inscrits peuvent prendre le train en marche et participer à l'élaboration des différents projets. Ils seront toujours les bienvenus car, comme le dit un célèbre proverbe africain, « Tout seul on va plus vite, ensemble, on va plus loin ».

1. Madame Raphaëlle Tollet-Frémaux, bien connue des parents d'élèves Neauphléens, assure ce rôle de coordinateur.

LE DESSIN DE DORA



MAIS KIDONKISSÉ ? LE PETIT JEU POUR MIEUX CONNAÎTRE LE PERSONNEL COMMUNAL



Son prénom évoque une magnifique fleur. Elle s'est achetée une voiture il y a 5 ans sans avoir encore son permis de conduire... aujourd'hui, malgré de multiples tentatives, elle ne l'a toujours pas obtenu !

Elle est tellement gentille que ses collègues ne lui trouvent pas de défaut et que certains enfants de l'école

voudraient partir en vacances avec elle.

Elle adore la paëlla mais c'est le couscous qu'elle cuisine à merveille et pour éliminer, elle pratique la marche, le jogging et l'aquagym. Elle rêve d'aller au Cap Vert ou au Brésil. Pourquoi ? C'est facile, on y parle portugais ! Très (trop ?) discrète, cette personne occupe pourtant un rôle primordial à l'école, il s'agit de...



SOLUTION DU KIDONKISSÉ PRÉCÉDENT : même si vous étiez en pleine digestion après les fêtes de fin d'année, vous avez obligatoirement reconnu la talentueuse Mouna Bosse, animatrice à la maternelle et chez les ados !



LE BEAU LABEL (suite)

DANS NOTRE DERNIER NUMÉRO, NOUS VOUS AVIONS PROMIS DE VOUS TENIR INFORMÉS DES SUITES DU TRAVAIL DE LABELLISATION "ÉCO-ÉCOLE" DE L'ÉCOLE ÉMILE SERRE... CHOSE PROMISE, CHOSE DUE !

Le diagnostic d'évaluation est maintenant terminé et les quantités de déchets produits par l'école et par le centre de loisirs sont connues.

Les premières actions ont rapidement été mises en place notamment pour le recyclage du papier et des instruments d'écriture. Chaque classe est désormais pourvue d'une poubelle spécifique pour récupérer le papier et les enfants fréquentant l'accueil de loisirs ont fabriqué de magnifiques boîtes de collecte pour les stylos et autres feutres usagés (photo). Tout cela sera recyclé pour donner vie à de nouveaux objets bien utiles.

Tout aussi utiles que les vêtements abandonnés dans la cour par les enfants. Il y en a tellement que l'école pourrait ouvrir un espace friperie ou participer à la brocante du Syndicat d'Initiative. Est-il nécessaire de rappeler l'utilité de marquer les vêtements afin de pouvoir retrouver leurs propriétaires ? Sans cela, ils seront donnés à la Croix Rouge Française.

Autre sujet de gaspillage et qui fait l'objet d'un gros travail de sensibilisation, l'utilisation de l'eau et du papier dans les toilettes. Certains robinets restent ouverts inutilement et l'un des jeux préférés des

enfants est de coller des boulettes de papier mouillé au plafond ! Les dames qui assurent le ménage des locaux adorent ! Des affiches et une signalétique spécifique sont dorénavant apposées dans chaque toilette.

Enfin, la société Yvelines Restauration va prêter pendant trois mois une table de tri à la cantine afin de trier et peser les déchets en trois catégories : déchets alimentaires, pain et emballages. La visualisation des restes est sûrement plus parlante qu'un beau discours et permettra aux enfants de prendre conscience du gaspillage alimentaire d'autant qu'une courbe de poids suivra l'évolution des déchets.

Si lors de la première réunion du comité de pilotage du projet, les élèves se sont montrés très intéressés et actifs dans les débats, ils ont aussi été force de proposition... Dans notre prochain numéro, ils seront même les rédacteurs d'une petite chronique sur les gestes verts à adopter au quotidien... Est-ce que vous aussi vous avez hâte de lire ce qu'ils vont nous apprendre ? Parce que nous, des journalistes en herbe, nous sommes fans !

FROID ? JAMAIS !

COMME LA FINEMENT REMARQUÉ LE PRÉSIDENT AMÉRICAIN, LE RÉCHAUFFEMENT CLIMATIQUE N'EMPÊCHE PAS LES HIVERS RIGOUREUX. DES SCIENTIFIQUES DE RENOM LUI DISENT D'AILLEURS : « AU CONTRAIRE ! LES ÉCARTS SERONT DE PLUS EN PLUS FORTS... ».

Alors, si vous avez souffert du froid durant les derniers mois de janvier ou de février qui ont vu le thermomètre descendre souvent au-dessous de zéro, si la note de votre chauffage vous affole, il est encore temps de FAIRE quelque chose...

D'AUTANT QUE...

Oui, d'autant que les aides dont vous pourriez bénéficier ne seront peut-être pas là l'an prochain. Il a fortement été question, rigueur budgétaire obligeant, de couper dans le budget 2019 les subventions pour les fenêtres. Et puis, outre le supplément de confort indéniable qu'apportent de judicieux travaux, ils diminueront votre facture de chauffage très sensiblement.

C'EST DÉCIDÉ, MAIS...

Oui, nous vous encourageons à rénover votre demeure. Mais comment procéder ? En ces temps difficiles (quand ne l'ont-ils pas été, n'est-ce pas ?) les imaginations des aigrefins tournent à plein régime. Alors, prudence. Et puis un artisan qui ne finit pas son chantier ou qui produit un résultat décevant est si vite arrivé... Entourez-vous de toutes les garanties. Et pour cela, faites appel à des organismes sérieux.

FAIRE

Figurez-vous que notre bon verbe du troisième groupe est devenu l'acronyme (les ministères adorent ce genre de plaisanterie...), de **Faciliter, Accompagner et Informer pour la Rénovation Énergétique**¹. Quel génie ! Mais en dehors de cela, vous aurez avec FAIRE la certitude tout à fait indispensable de ne vous jeter ni

dans l'inconnu ni dans une triste aventure. Mis en place par l'ADEME, l'Anah (Agence Nationale de l'Habitat), l'ANIL (Agence Nationale pour l'Information sur le Logement) et les collectivités, la mission de ce service public est de vous apporter informations et conseils pour mener à bien la rénovation de votre habitat.

DIAGNOSTIC

Tout doit commencer par un bilan sur les parois et le toit qui peuvent vous mettre en contact direct avec le froid, sur les infiltrations d'air qui passent par les portes et les fenêtres, mais aussi sur votre chauffage qui, animé par des appareils anciens, peut avoir un mauvais rendement et une piètre efficacité. Précisons, c'est très important, que cette analyse sera opérée gratuitement

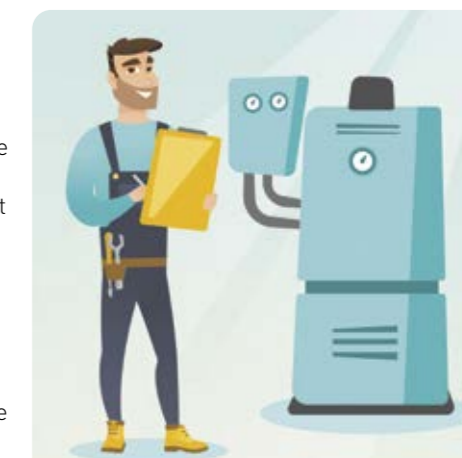
SOLUTIONS

Comme vous le comprenez, elles sont multiples, mais surtout spécifiques à votre logement, appartement ou maison. Les conseillers FAIRE vous présenteront une solution qui comprendra :
 → une prescription des travaux à mener ;
 → les aides auxquelles votre situation peut vous donner droit ;
 → des recommandations d'artisans disposant du label RGE (Reconnu Garant de l'Environnement) que vous pourrez mettre en concurrence et qui vous chiffreront exactement les travaux à mener.

Pour ce FAIRE, il vous suffit² d'appeler gratuitement le 0 808 800 700. Un conseiller vous donnera toutes les clés pour réaliser au mieux vos projets

de rénovation. Et si avec tout ça, l'an prochain, vous ne faites pas de belles économies et avez encore froid, c'est à désespérer de tout !

1. OUI... pour cette première lettre ce n'est pas terrible, convenez-en... 2. Et de vous promener sur le site FAIRE : <https://www.faire.fr>



IL N'YA PAS QUE LE FROID...

Les forts écarts signifient qu'à côté du froid polaire qui envahit nos contrées, il y a l'air chaud africain qui arrive chez nous en été. L'isolation vous protège aussi des canicules. Et si vous avez opté pour un climatiseur « inverser », particulièrement économique, car affichant le meilleur rendement, vous aurez un souffle rafraîchissant au plus fort des canicules.



LES
AS
DU
POKER

CRÉÉ EN 2013 PAR UNE BANDE DE JOYEUX SCÉLÉRATS, LE CLUB NEAUPHLÉEN DE POKER (CNP) EST UNE ASSOCIATION DYNAMIQUE QUI PARTICIPE À LA VIE DU VILLAGE. LES DESPERADOS ACCOURENT DES VILLAGES VOISINS DEUX FOIS PAR MOIS POUR SE MESURER AUX STARS LOCALES.



Lors du premier forum des associations auquel les membres fondateurs du CNP ont assisté, ceux-ci en ont entendu des vertes et des pas mûres: «ils ouvrent un tripot», «ce sont des gens peu vertueux», «ça va amener des problèmes»... bref, des soupçons assez drôles au final et qui se sont évidemment avérés faux.

La quarantaine de membres de l'association est constituée d'honnêtes gens qui aiment se réunir pour assouvir leur passion pour le poker Texas Hold'em no limit!. L'ambiance y est conviviale et amicale et on peut y trouver des joueurs de tous les niveaux, du débutant au confirmé. Rassurez-vous, on ne joue pas d'argent au CNP! C'est une association à but non lucratif. Une fois la cotisation annuelle payée², les tournois se déroulent



avec des jetons en plastique et le gain final est un beau cadeau offert par le club et ses sponsors (uniquement des commerçants locaux). L'argent des cotisations sert à renouveler les cartes, les jetons, les tapis et à payer l'adhésion du club aux tournois régionaux voire nationaux car figurez-vous que quelques joueurs du CNP ont la carrure pour se frotter aux professionnels du poker! Le club a d'ailleurs enregistré de très bons résultats lors

des tournois organisés par les différentes ligues nationales. Et s'il vous faut encore une preuve de la probité du club, sachez que celui-ci organise régulièrement des manifestations aux profits d'œuvres caritatives: téléthon, restos du cœur ou plus récemment pour l'association «Au fil de Léana» qui vient en aide aux enfants porteurs de handicaps³.



Alors si vous êtes déçu par votre partenaire de bridge et que vous voulez vivre des soirées endiablées avec un suspens terrible sans perdre votre chemise, une seule solution sur Neauphle: essayez le CNP! Enfillez votre plus belle paire de lunettes de soleil (votre regard peut trahir vos émotions et donc votre tentative de bluff), revêtez un sweat shirt à capuche (tenue portée par les aficionados du poker) et munissez-vous d'une paire d'écouteurs pour faire comme les pros et vous enfermer dans votre «bulle de concentration». Ainsi armés, venez défier les As du poker et passer les soirées les plus sympas de la région. 🗨

1. Le poker Texas Hold'em est la variante la plus jouée dans le monde professionnel et associatif.
2. Renseignement et adhésion sur <https://cnp78.site123.me/>
3. Au fil de Léana: www.facebook.com/aufildeleana/



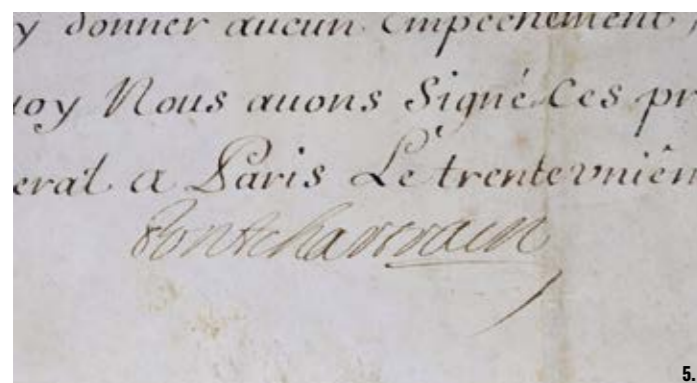
Neauphle et Pontchartrain BRIBES DE DESTINS CROISÉS.

LA TOUTE RÉCENTE VENTE DU CHÂTEAU DE PONTCHARTRAIN ET D'UNE PETITE PARTIE DES JARDINS QUI L'ENTOURENT À UN AMÉNAGEUR¹ NOUS RAPPELLE OPPORTUNÉMENT LES LIENS HISTORIQUES ANCIENS EXISTANT ENTRE NEAUPHLE ET CE DOMAINE, QUI FUT AUTREFOIS L'UN DES PLUS PRESTIGIEUX DE L'OUEST PARISIEN.

Pendant les deux derniers siècles de l'Ancien Régime, la seigneurie de Pontchartrain et son château ont appartenu à une célèbre dynastie ministérielle dont six générations successives furent au service de la Monarchie (branches aînée et collatérale confondues). Sans doute le membre le plus éminent de la lignée, Louis Phélypeaux, devenu par la grâce de Louis XIV, Comte de Pontchartrain et Chancelier de France de 1699 à 1714 (deuxième personnage de l'État), était un chrétien authentique et généreux dont la porte et la bourse étaient ouvertes chaque semaine aux plus humbles misères locales (réception de tous sans distinction ni rendez-vous, soupes et habillements hebdomadaires pour les nécessiteux, école primaire gratuite à Neauphle dès 1700). Possédant la terre de Marly, où

le Roi entamait la construction d'une fabuleuse demeure, il échangea avec lui ce domaine en 1693 contre la seigneurie de Neauphle, qui était au Roi depuis la liquidation de la succession d'Anne de Bretagne en 1532. Notre village devint donc le chef-lieu d'un vaste comté de 26 paroisses (du Nord au Sud, de Mareil-sur-Mauldre à Coignières, et d'est en ouest, des Clayes à La Queue), ce qui contribua à sa prospérité économique (marchés, commerces, artisanat, transports, grands travaux...), mais aussi politique (malgré le transfert de l'Hospice à Pontchartrain en 1698, réinstallation d'administrations locales qui avaient été déplacées à Montfort par la Reine Anne au cours du XV^e siècle). Le Chancelier acheva la construction de son château (commandée par son

père au génial François Mansart) et de ses dépendances, la confiant au frère dominicain François Romain (premier Inspecteur général des Ponts-et-Chaussées de France), qui devint peu à peu son ami et commensal. Ce moine-architecte renommé, dont la présence plus que mensuelle en notre région est attestée par les archives pendant près de 30 ans, est l'auteur, entre autres édifices civils et religieux encore visibles de nos jours, de la nef actuelle et de l'aménagement du chœur de l'église de Neauphle, de l'ancienne flèche du clocher (abattue par un ouragan en 1743), de la halle de la Place du Marché (détruite en 1835), et de l'ordonnancement général des rues et places du vieux centre, encore bien lisible actuellement. Le Chancelier, et ses descendants après lui, complètent leurs constructions par un véritable mécénat



**Après la Révolution,
les destins des deux communes
voisines se déroulent désormais
en parallèle...**

1. L'entrée du château de Pontchartrain. 2. Jérôme Phélypeaux, comte de Pontchartrain (vers 1700). 3. Gravure du XIX^e siècle. 4. Vue de la pièce d'eau. 5. La signature de Jérôme Phélypeaux, ministre de la Marine de Louis XIV de 1699 à 1715. 6. La Cour d'honneur. 7. Vue aérienne.

artistique dans leurs divers villages (le somptueux mobilier XVII^e-XVIII^e de l'église de Neauphle en témoigne éloquentement!).

Au même moment, M. de Pontchartrain appelait le célèbre André Le Nôtre afin de remodeler tout le paysage environnant. Deux lettres manuscrites du grand architecte-paysagiste en font foi. Il dessine les jardins et le parc, axant sur le château la plus longue perspective jamais réalisée par ses soins (11 kilomètres, de sainte Apolline à La Queue), dont les grandes lignes, malgré le manque d'entretien et les modifications, sont encore déchiffrables en ce début du XXI^e siècle. Il trace également un réseau d'allées en étoile et de carrefours dans les forêts voisines dépendant du domaine, dont celle de sainte Apolline, toujours en usage aujourd'hui. Ce qui entraîne un redéploiement du réseau routier local (à Neauphle, réalisation de la présente

D-134 dans la forêt de sainte Apolline, de l'Avenue de la République et de la Place Mancest), les multiples projets de déviation de Neauphle (enfin aboutis en 1753 après un dîner au château de Pontchartrain réunissant le petit-fils du Chancelier et un des successeurs de Frère Romain), et de multiples constructions utilitaires autour de Neauphle (fermes, ponts, lavoirs, moulins sur la Mauldre), le tout participant fortement à l'essor de l'économie locale, favorisé par une saine et dynamique administration. Grâce à quoi, le marché de Neauphle (cité par Louis XVI en exemple dans une lettre au ministre Turgot en 1775) était à la veille de la Révolution un des quatre plus importants de l'Ouest de l'Île-de-France. Les grands bouleversements politiques mirent un terme à tout cela. Certes, la Duchesse de Brissac, petite-nièce et héritière des derniers Pontchartrain, continuait fidèlement, en pleine Terreur,

depuis son exil italien, à nourrir et vêtir les enfants indigents de Neauphle et environs. Mais son mari, ami de toujours de Louis XVI, à la fidélité exemplaire, commandant de sa Garde Constitutionnelle (1791-1792), était massacré délibérément, début septembre 1792, aux grilles de l'Orangerie à Versailles, parmi d'autres officiels qui auraient été d'importants témoins à décharge au procès du Roi ; le forfait fut commis par une bande d'égorgeurs à la solde de l'Assemblée Nationale, parmi lesquels, hélas, un habitant de Neauphle (jugé et guillotiné pour ce motif en 1795).

Après la Révolution, les destins des deux communes voisines se déroulent désormais en parallèle, avec quelques survivances de l'ancien temps, et également quelques modifications pratiques (gendarmerie de la Place Mancest transférée à Pontchartrain en 1842). La Duchesse des Mortemart, fille

des Brissac, possède la halle de Neauphle jusqu'en 1818, date à laquelle elle la vend, fort délabrée, à la commune, d'où sa destruction peu d'années après. La Duchesse de Brissac ayant dû céder le château de Pontchartrain et une partie du domaine à ses créanciers en 1800, elle se replie sur le petit château de Neauphle-le-Vieux qu'elle agrandit, et qui est habité par ses descendants jusqu'à la vente au Ministère de l'Éducation Nationale en 1935. La propriété était encore entourée d'un vaste domaine agricole, forestier et immobilier, hérité du Comte de Pontchartrain, y compris des biens à Neauphle-le-Château et à proximité de ce dernier : ainsi, les bois des Cent-Arpents, vendus et lotis par les héritiers de la Duchesse à partir de 1928. Citons également, aux portes de Neauphle, les bois de Villiers, vendus la même année par le Marquis d'Havrincourt, l'un des héritiers, à la Société des H.L.M.

de Paris ; les barrières normandes subsistantes çà et là, l'ancienne Maison du garde agrandie (Carrefour du Jeu de Paume, côté Villiers), et le nom de la rue Mortemart sont des vestiges historiques de cette époque. La dernière véritable châtelaine de Pontchartrain (prédécesseur immédiat des propriétaires vendeurs en 2018, après de nombreuses ventes et rachats au XIX^e siècle), la Marquise de Villahermosa, était dans le premier tiers du XX^e siècle une figure mondaine parisienne célèbre : ses dîners et chasses au château attiraient têtes couronnées et notabilités françaises et étrangères. Mais elle était également l'employeuse et la bienfaitrice d'une foule d'habitants du secteur, Neauphléens inclus (les parents du feu Maire-Adjoint René Bouzerand comptaient parmi ses gardes-chasses, logés au Pavillon du Pontel ; bon nombre de commerçants et artisans de Neauphle travaillaient régulièrement

pour elle, comme Mesdames Gaudet, dentellières et brodeuses Grande Rue, respectivement grand-mère et mère de la dévouée organiste Marie-Louise Gaudet). Sans oublier ses multiples générosités et charités (de vieux habitants de notre village me l'ont souvent rapporté dans ma jeunesse), tant en argent et dons en nature qu'en légumes et fruits de son domaine, prenant parfois aussi en charge les frais d'études ou de Séminaire de tel jeune impécunieux et méritant, renouant ainsi avec la belle tradition locale instaurée par le Chancelier et sa femme Marie de Maupeou deux siècles plus tôt. ■

1. Projet de restauration intégrale de l'ensemble et de division des bâtiments en appartements de luxe, après des années de vandalisme et d'abandons.



1.



2.



3.



RÉTRO-AGENDA

LE SALON D'ART

Le vernissage du salon d'Art a été une belle réussite, artistes et invités appréciant avec enthousiasme et admiration autant la qualité de l'exposition que son organisation. Les artistes primés : Prix de la Municipalité remis à Nadine Michon (sculptrice de St-Germain de la Grange). Prix du Lion's Club remis à Fabrice Richard (peintre aquarelliste de Richebourg). Prix du Syndicat d'Initiative à Maryline Zurfluh (peintre pastel d'Orgerus).



VOYAGE EN CAMARGUE...

En septembre, le Club des Aïnés a parcouru la Camargue : Nîmes et son passé romain, une manade riche de spécialités locales (brasucade, anchoïade, gardiane, quinquebine, fougasse à la fleur d'orange...), Arles, Uzès, les gorges de l'Ardèche, la reconstitution de la grotte Chauvet et enfin Avignon. Bref, un beau voyage qui donne envie de repartir. Et vous ? De partager ses prochains voyages ?

GÉNÉREUX PÈRE NOËL

Les enfants du foyer éducatif Jean Cotxet ont fêté Noël dans la joie et la bonne humeur à la MJP. Au programme de cette magnifique soirée : délicieux repas de fête ponctué de chants, de danses et de rigolotes saynètes. Elle s'est achevée par la remise des cadeaux par le Père Noël en personne et comme ils sont très sages, tous les enfants ont été gâtés !



SPECTACLE DE NOËL DES ACCUEILS DE LOISIRS

Le Père Noël était coincé dans une cheminée. Il a fait appel à son ami extraterrestre « Brunovni » pour venir l'aider dans sa distribution de cadeaux. Mais seul, ce n'est pas évident ! Alors les enfants ont tous participé pour sauver la fête de Noël qui risquait d'être gâchée... un spectacle musical interactif et déjanté.



ALEXANDRA ET ISMAËL

Félicitons encore la programmation de RITMY qui chaque année nous offre l'occasion d'entendre et de voir d'excellents interprètes au cœur de notre ville. Une fois de plus avec Alexandra et Ismaël, les auditeurs grands mélomanes ou petits curieux, se sont régalés.

L'ORGUE À TOUS VENTS

Outre les concerts du dernier samedi du mois et divers concerts prévus cette année, l'orgue de l'église Saint-Nicolas est très animé. Il le mérite. Ce merveilleux instrument a été expliqué, démontré et joué par Marc Leroy, son titulaire, aux membres de l'ASLC qui ont pu réfléchir à la réflexion de Jean Guillou, mort à fin janvier dernier : « *Au fond, je trouve que la musique n'a rien à voir avec les religions. J'ai toujours dit qu'il fallait sortir l'orgue des églises et lui donner une autre vie !* »



LE CINÉ JEUNE

Cette année l'organisateur (Le Comité des Fêtes.) de ce « Ciné-jeune » avait introduit une grande nouveauté : un seul horaire pour 2 films diffusés simultanément (FERDINAND, le taureau au grand cœur et FANT4STIC). Est-ce grâce à elle, au tarif de 4€ (pop-corn et goûter compris), au choix des films ou le fait d'un rendez-vous qui s'installe, mais la MJP a comptabilisé près de 150 spectateurs... Ce qui signifie la reconduction pour l'an prochain d'une nouvelle séance.



LA JOURNÉE CROIX-ROUGE

Le Comité des Fêtes a décidé, une fois par an, d'organiser une journée et un dîner de gala au profit d'une association. Cette année, c'était la Croix-Rouge et plus particulièrement son antenne Maule-Montfort L'Amaury-Neauphle-le-Château. À qui il a été remis, à l'issue de cette journée qui a permis rencontres, informations et inscriptions, un beau chèque... pas en bois, mais d'une valeur de 2000€.



VŒUX DU MAIRE AU PERSONNEL COMMUNAL

Autour d'un café et de délicieuses viennoiseries, Monsieur le Maire a présenté ses meilleurs vœux à l'ensemble du personnel communal. L'occasion pour lui de leur exprimer toute sa reconnaissance pour leur travail et leur engagement pour la commune et ses habitants.



LA BOURSE AUX COLLECTIONS

Ce 3 février à la MJP, il y avait tout pour plaire aux collectionneurs : timbres-poste, cartes postales, papiers anciens, monnaies, capsules, livres, BD... autant de trésors réunis par cette 21^e Bourse que tous les collectionneurs ont retrouvés avec plaisir.





AGENDA

MARS

SAMEDI 2 MARS

Soirée dansante « Danse tous azimuts »

JEUDI 14 MARS

Goûter à la MJP — Club des Aînés (Toutes les manifestations du Club des Aînés sont, bien sûr, réservées à ses membres.)

SAMEDI 16 MARS

Soirée Saint Patrick — Comité des Fêtes

SAMEDI 23 MARS

Carnaval des Enfants

23 - 10 MARS

Tournoi Open (TCN)

DIMANCHE 24 MARS

Salon du bien-être — Cœur de Neauphléens

JEUDI 28 MARS

Repas de la Fête de l'Amitié à la MJP — Club des Aînés

SAMEDI 30 MARS

Loto du Printemps — Lions Club

AVRIL

SAMEDI 6 AVRIL

Journée des artistes sur l'aérodrome de Chavenay-Villepreux (voir ci-contre)

Danses à deux à la MJP — ASLC

JEUDI 11 AVRIL

Sortie « CHICAGO » au théâtre Mogador — Club des Aînés

SAMEDI 13 AVRIL

Audition des classes de musique — ASLC (voir ci-contre)

DIMANCHE 21 AVRIL

Chasse aux Œuf au Parc Saint Martin — Comité des Fêtes
Après-midi dansante — Danse tous Azimut

DIMANCHE 28 AVRIL

Goûter à la MJP — Club des Aînés

À NOTER...

JOURNÉE DES ARTISTES SUR L'AÉRODROME DE CHAVENAY-VILLEPREUX

Ce sera le samedi 6 avril de 10 h à 19 h, à l'initiative de l'Association des Usagers De l'Aérodrome de Chavenay et de son Environnement (AUDACE), avec l'aide des municipalités en périphérie, qui a proposé de sortir les avions des hangars pour que les artistes (peintres, graveurs, sculpteurs, photographes...) de la région puissent présenter leurs créations lors d'une journée qui sera ouverte au public. Un moyen de créer du lien entre les artistes, les habitants de la région et l'aérodrome de Chavenay-Villepreux. « Aéroport De Paris » (ADP) a donné son accord et plus de 80 artistes ont répondu à l'appel. La journée proposera une animation musicale, des ouvrages seront à dédicacer et des pilotes seront présents pour répondre aux questions sur les avions. Cette journée est organisée avec le soutien du Comité des Fêtes et du Syndicat d'Initiative de Neauphle-le-Château.

AUDITION GÉNÉRALE DE MUSIQUE

C'est un grand moment pour tous les petits musiciens qui, avec patience et ténacité, apprennent à maîtriser un instrument. Cette audition, encadrée par les animateurs (Alain Levacher pour la flute, Sylvie Levacher pour le violon, Olivier Berthier pour la guitare et Béatrice DePontbriand pour le piano) est ouverte à tous, gratuitement, et se déroule dans la grande salle de la MJP.

ESCAPADE DANS LE BERRY

Le club des Aînés de Neauphle le Château propose à ses membres un séjour découverte de 3 jours dans le Berry. Du 17 au 19 septembre 2019, vous découvrirez le pays de George SAND et de Frédéric CHOPIN, vous assisterez à un concert de musique classique avec Cyril HUVÉ, lauréat des Victoires de la Musique ; vous ferez une belle balade en vedette le long du lac d'Eguzon, puis la visite d'un des plus beaux villages de France, en l'occurrence Gargilèsse. Le troisième jour sera dédié à la découverte de la ville historique de Bourges.

→ Pour tous renseignements : Isabelle ZEPHIR (06 79 15 75 49) et Françoise WEBER (06 24 52 92 51).